



BURKINA FASO

Unité-Progrès-Justice



MINISTRE DE L'AGRICULTURE, DES
RESSOURCES ANIMALES ET
HALIEUTIQUES

SECRETARIAT GENERAL

DIRECTION GENERALE DES ETUDES ET
DES STATISTIQUES SECTORIELLES



NOTE POLITIQUE

INTRANTS AGRICOLES DANS LES EXPLOITATIONS FAMILIALES



Mars 2024

Messages clés

- Seulement 11,3% des parcelles bénéficient de semences améliorées ;
- Moins de 40% des parcelles bénéficient de fertilisant minérale ;
- Moins de 25% des superficies emblavées bénéficiant de fumure organique sont faibles ;
- Environ 25% des engrais minéraux utilisé échappe au contrôle de l'Etat ;
- Les doses d'engrais utilisées sont très faibles par rapport aux normes ;
- Les produits phytosanitaires sont massivement utilisés notamment les herbicides.

Introduction

Les sols du Burkina Faso souffrent d'une faible fertilité naturelle conjuguée à une insuffisance d'apports en éléments nutritifs minéraux et organiques.

L'utilisation efficiente des intrants (engrais minéraux, semences améliorées, produit phytosanitaires) permet d'optimiser les rendements des différentes spéculations.

Dans ce sens que depuis 2008, des mécanismes d'approvisionnement en intrants ont été mises en place dont le programme de subvention des intrants et matériels agricoles, la mise en place de la centrale d'approvisionnement des intrants et matériels agricoles (CAIMA).

Malheureusement, l'impact de ces mécanismes sur la disponibilité et l'utilisation des intrants par les exploitants familiaux demeure faible.

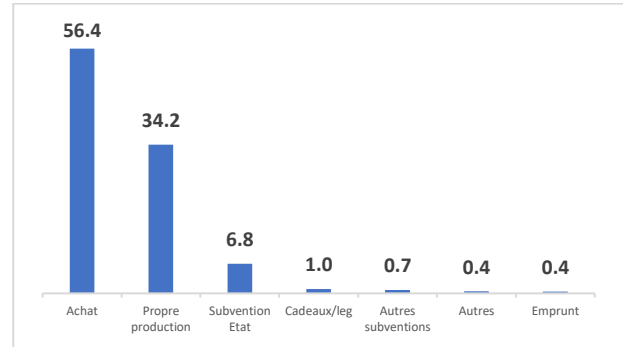


Concepts

Engrais : Toute matière fertilisante d'origine minérale, organique ou chimique dont la fonction est d'apporter aux plantes pour leur développement un ou plusieurs éléments nutritifs à valeur déclarable

- L'achat sur le marché constitue la principale source d'acquisition de semence améliorée.

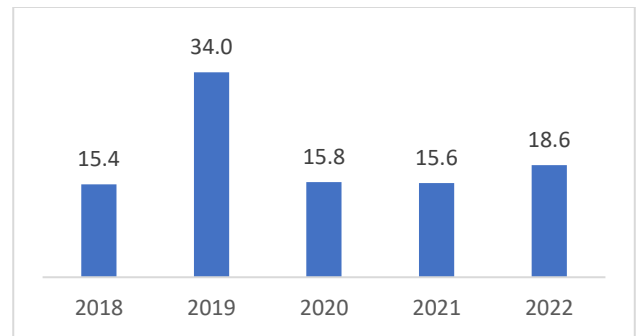
Figure 3 : Mode d'acquisition des semences améliorées



Source : DGESS/MARAH, 2023

- En moyenne, moins de 20% des producteurs utilisent les semences améliorées.

Figure 4 : Proportion de producteurs utilisant la semence améliorée

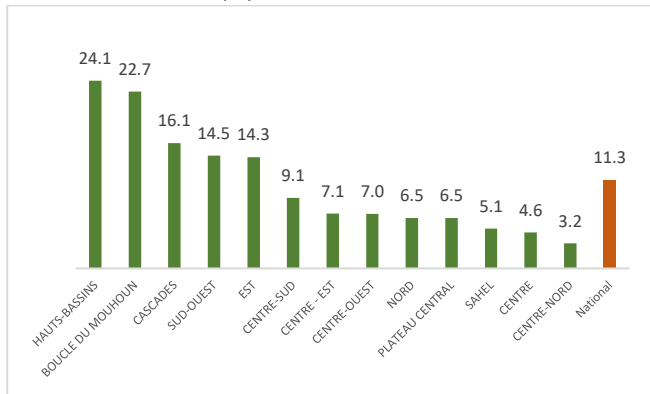


Source : Annuaire statistiques agricole, 2023

Semences

- Seulement 11,3% des parcelles bénéficient de semences améliorées ;
- La région des Hauts-Bassins utilise plus la semence améliorée sur les parcelles (24,1%)

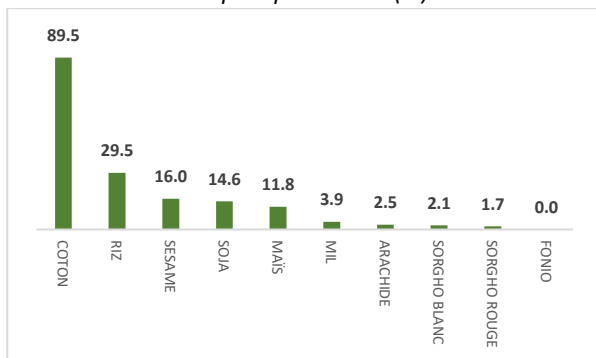
Figure 1 : Proportion des parcelles emblavées en semence améliorée (%)



Source : DGESS/MARAH, 2023

- Hormis le coton, les semences améliorées sont faiblement utilisées pour les principales cultures du pays.

Figure 2 : Proportion des superficies emblavées en semence améliorée par spéculation (%)

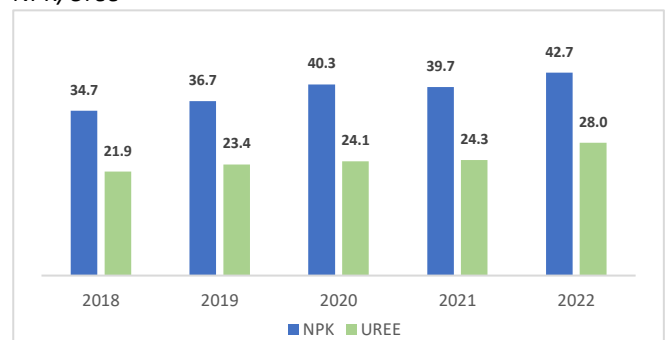


Source : DGESS/MARAH, 2023

Engrais agricoles

- Environ 40% des producteurs utilisent le NPK contre 25% pour l'urée.

Figure 5 : Proportion de producteurs utilisant le NPK/Urée

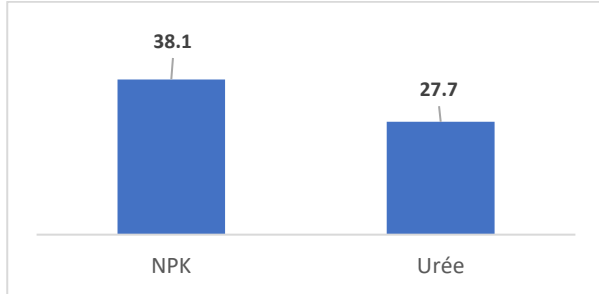


Source : Annuaire statistique agricole, 2023



- La proportion des parcelles bénéficiant de fertilisant minérale est faible.

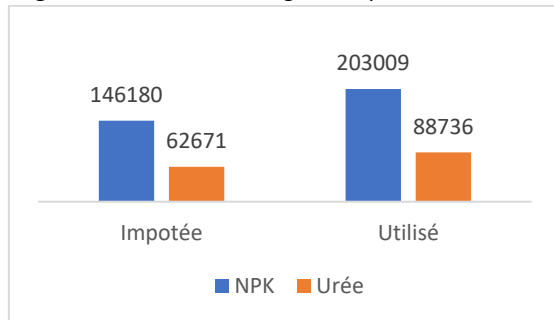
Figure 6 : Pourcentage des parcelles ayant reçu des NPK/Urée



Source : Annuaire statistique agricole, 2023

- Environ 25% des engrais minéraux utilisés échappent au contrôle de l'Etat.

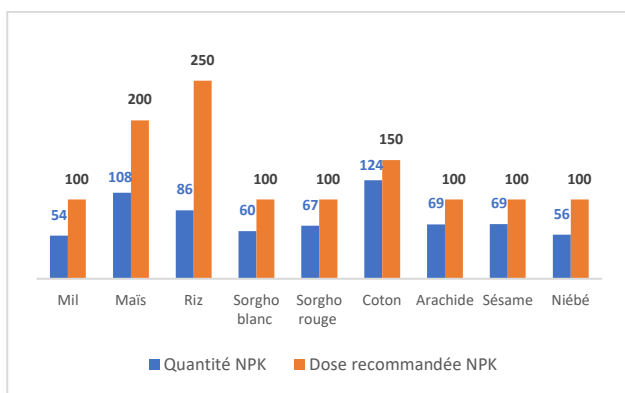
Figure 7 : Quantités d'engrais importée et utilisée



Source : Annuaire statistique agricole, 2023

- Les doses d'engrais utilisées sont très faibles par rapport aux normes.

Figure 8 : Comparaison entre les quantités de NPK utilisées et les doses recommandées par spéculation (Kg/ha)

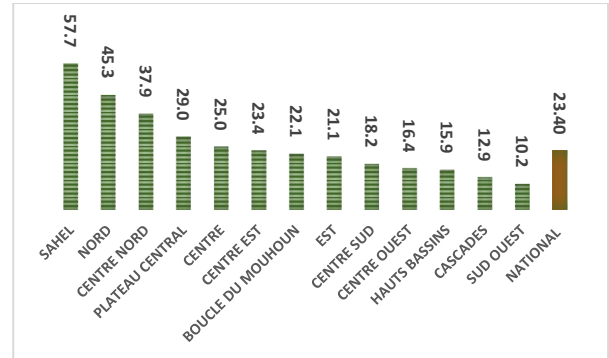


Source : Annuaire statistique agricole, 2023

Fumure organique

- Seulement 23,4% des superficies emblavées bénéficient de fumure organique.

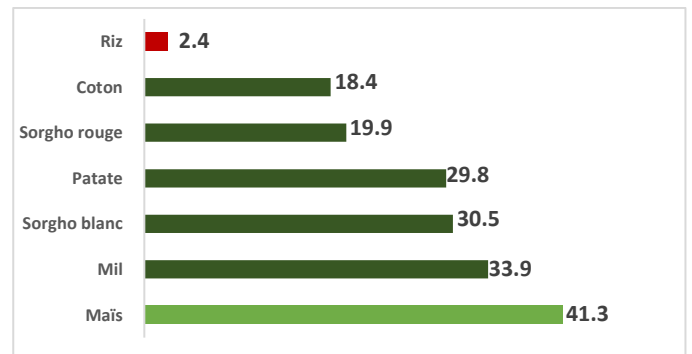
Figure 9 : Proportion des superficies ayant bénéficiées de fumure organique par région (%).



Source : Annuaire statistique agricole, 2023

- La fumure organique est diversement utilisée suivant les spéculations
- On note une faible utilisation de la fumure organique pour le riz

Figure 10: Proportion des superficies ayant bénéficiées de fumure organique par culture (%)

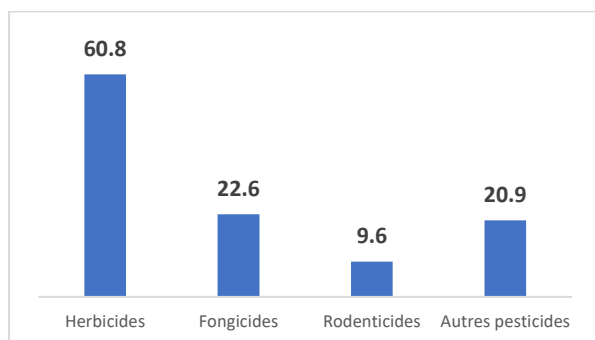


Source : Annuaire statistique agricole, 2023

Produits phytosanitaires

- Les herbicides sont les produits phytosanitaires les plus utilisés

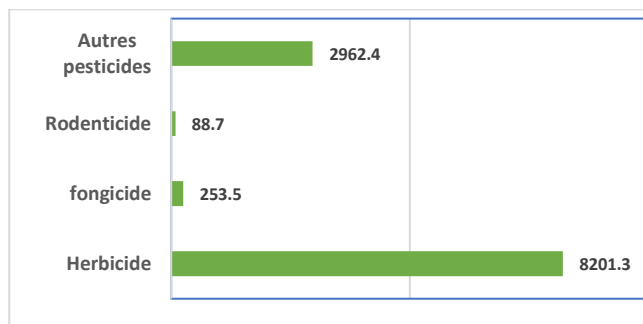
Figure 11: Pourcentage de ménages qui utilisent les produits phytosanitaires par type de produit



Source : Enquête permanente agricole 2023/2024

- En termes de quantité de produits phytosanitaires utilisés, il apparaît que les herbicides sont utilisés en quantité importante

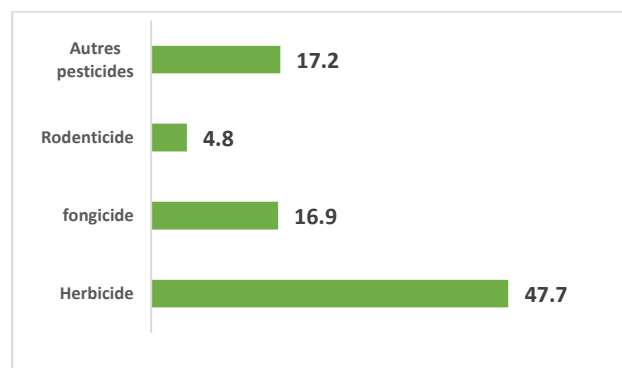
Figure 12: Quantité moyenne (en tonnes) de produits phytosanitaires utilisés entre 2018 et 2022



Source : Annuaire statistique agricole, 2023

- Près de 50% des superficies sont traitées avec les herbicides.

Figure 13: Proportion moyenne (%) des superficies ayant bénéficiées de produits phytosanitaires



Source : Annuaire statistique agricole, 2023

Politiques et implications

- La politique de promotion des intrants de l'Etat a un faible effet ;
- Le mécanisme de contrôle des intrants demeure insuffisant ;
- L'appui conseil et la vulgarisation sur l'utilisation des produits phytosanitaires nécessite une amélioration

Recommandations

- Renforcer le dispositif de contrôle de qualité des intrants ;
- Diligenter la mise en place du complexe industriel de Kodjari pour la transformation du phosphate naturel en engrais ;
- Organiser des sessions de sensibilisation à l'endroit des acteurs sur la gestion des produits phytosanitaires



Références

- Annuaire des statistiques agro-sylvo-pastorale 2023, DGESS/MARAH ;
- Données Enquête Permanente Agricole (EPA) 2023, DGESS/MARAH ;

Auteurs/Equipe technique de rédaction

NOM ET PRENOMS	STRUCTURE
KOALA Valentin	Direction de la Prospective, de la Planification et du Suivi-Évaluation /DGESS/MARAH
KABORE Ousmane	Direction de la Prospective, de la Planification et du Suivi-Évaluation /DGESS/MARAH
DIPAMA Lassané	Direction de la Prospective, de la Planification et du Suivi-Évaluation /DGESS/MARAH
DRABO Kalidou	Direction de la Prospective, de la Planification et du Suivi-Évaluation /DGESS/MARAH
SANDWIDI Wilfried	Direction des Statistiques Sectorielles et de l'Évaluation /DGESS/MARAH
ZONGO Maurice	Direction des Statistiques Sectorielles et de l'Évaluation /DGESS/MARAH
OUEDRAOGO Brice	Direction des Statistiques Sectorielles et de l'Évaluation /DGESS/MARAH
SOME Landry	Direction des Statistiques Sectorielles et de l'Évaluation /DGESS/MARAH
SOMTORE Etienne	Secrétariat Permanent de la Coordination des Politiques Sectorielles Agricoles (SP-CPSA)
HEBIE Fousseni	Secrétariat Permanent de la Coordination des Politiques Sectorielles Agricoles (SP-CPSA)
RABO Issa	Secrétariat Permanent de la Coordination des Politiques Sectorielles Agricoles (SP-CPSA)
NANEMA Theodore	Direction de la Coordination des Projets, Programmes et du Partenariat /DGESS/MARAH
TAPSOBA Herman	Direction de la Coordination des Projets, Programmes et du Partenariat /DGESS/MARAH
OUEDRAOGO Boukary	Direction Générale de l'Économie et de la Planification /DGEP/MEFP
SAYOURE Mahamadi	Direction Générale des Études et des Statistiques Sectorielles /DGESS/MEEA
NIGNAN Gafarou	Institut Nationale de la Statistique et de la Démographie /INSD/ MEFP

Remerciements

