



# BILAN FOURRAGER CAMPAGNE AGRO-PASTORALE 2023-2024

Présenté par: TRAORE Cheick Tidiane



# SOMMAIRE

PARTIE I : INTRODUCTION

PARTIE II : DEMARCHE METHODOLOGIQUE

PARTIE III : RESULTATS

PARTIE IV : CONCLUSION ET RECOMMANDATIONS



Le secteur Agro-sylvo-pastoral, halieutique et faunique (ASPHF) emploie plus de 63,3% de la population active (RGPH, 2019) et contribue à hauteur de 21% dans la formation du Produit intérieur brut (PIB) (IAP/DGEP, 2021). Le sous-secteur de l'élevage constitue la **1ère source de revenus monétaire** en milieu rural.

Cependant le système d'élevage est basé sur l'exploitation des **parcours naturels** qui s'amenuisent au fil des années.

**Exposition de l'élevage pastoral à des crises alimentaires régulières** d'où la nécessité du SERP.

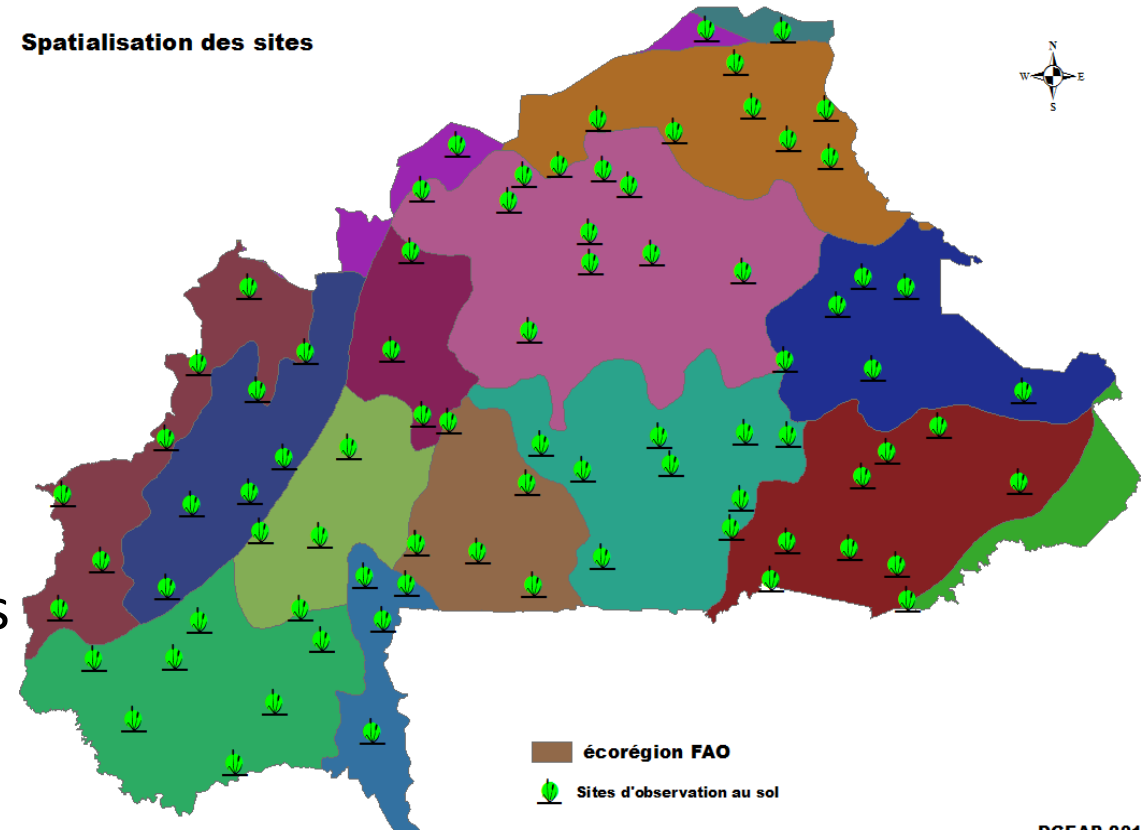
**Objectif:** améliorer la gouvernance des crises alimentaires du bétail.



## ■ Choix des sites

Le SERP au Burkina Faso est bâtie sur une méthodologie élaborée et validée de concert avec un COSSERP.

- 1) Répartition des sites par strate
- 2) Capitalisation des sites de suivi d'autres structures
- 3) Appréciation de l'accessibilité des sites





- La **validation** : concertation entre les différents acteurs impliqués

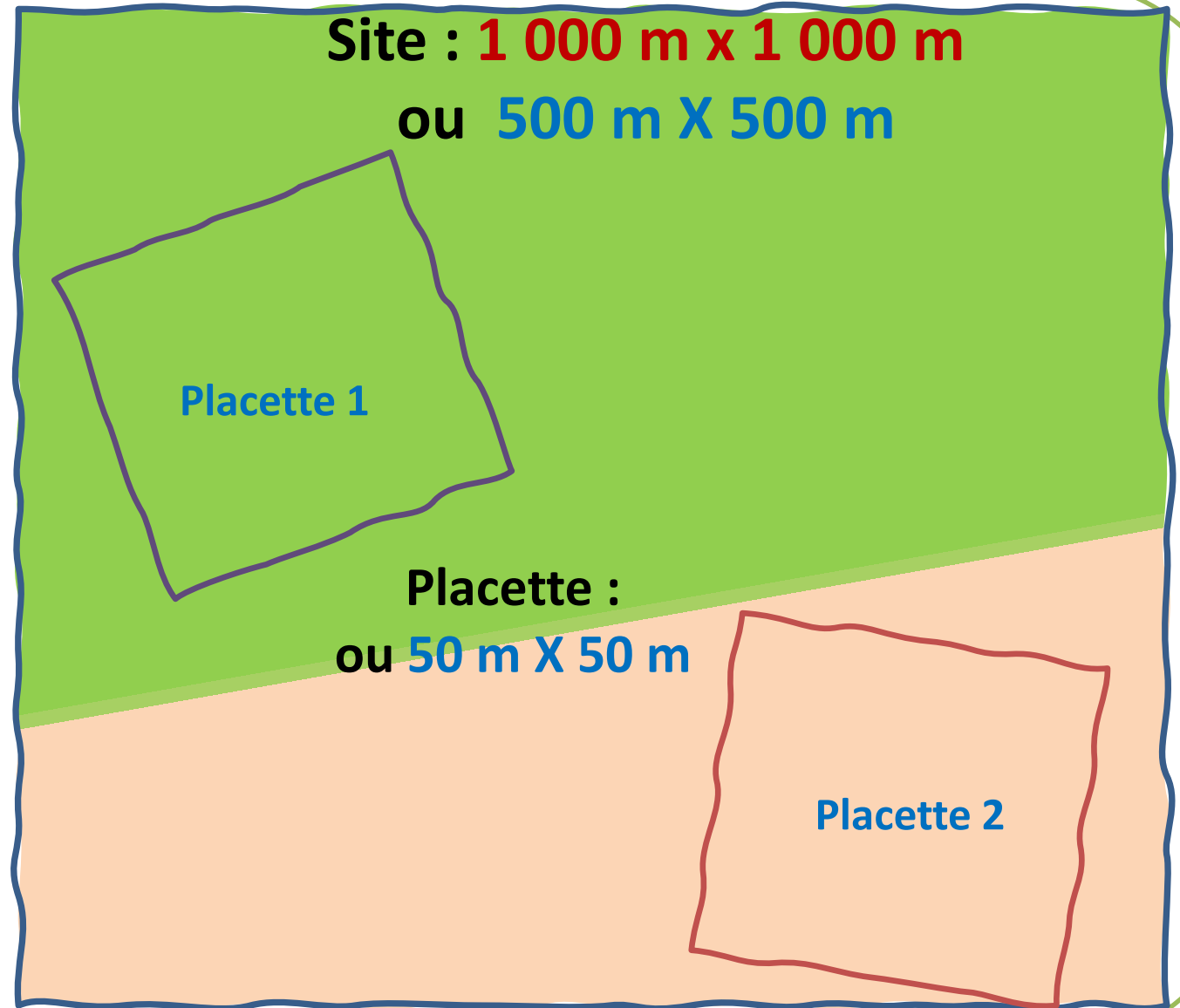
## Les principaux **critères de validation des sites**

- ✓ l'accessibilité;
- ✓ l'exclusion des lieux de culte;
- ✓ l'exclusion des zones de conservation ;
- ✓ le caractère consensuel du site;
- ✓ la taille minimale exigée.





## L'installation des sites

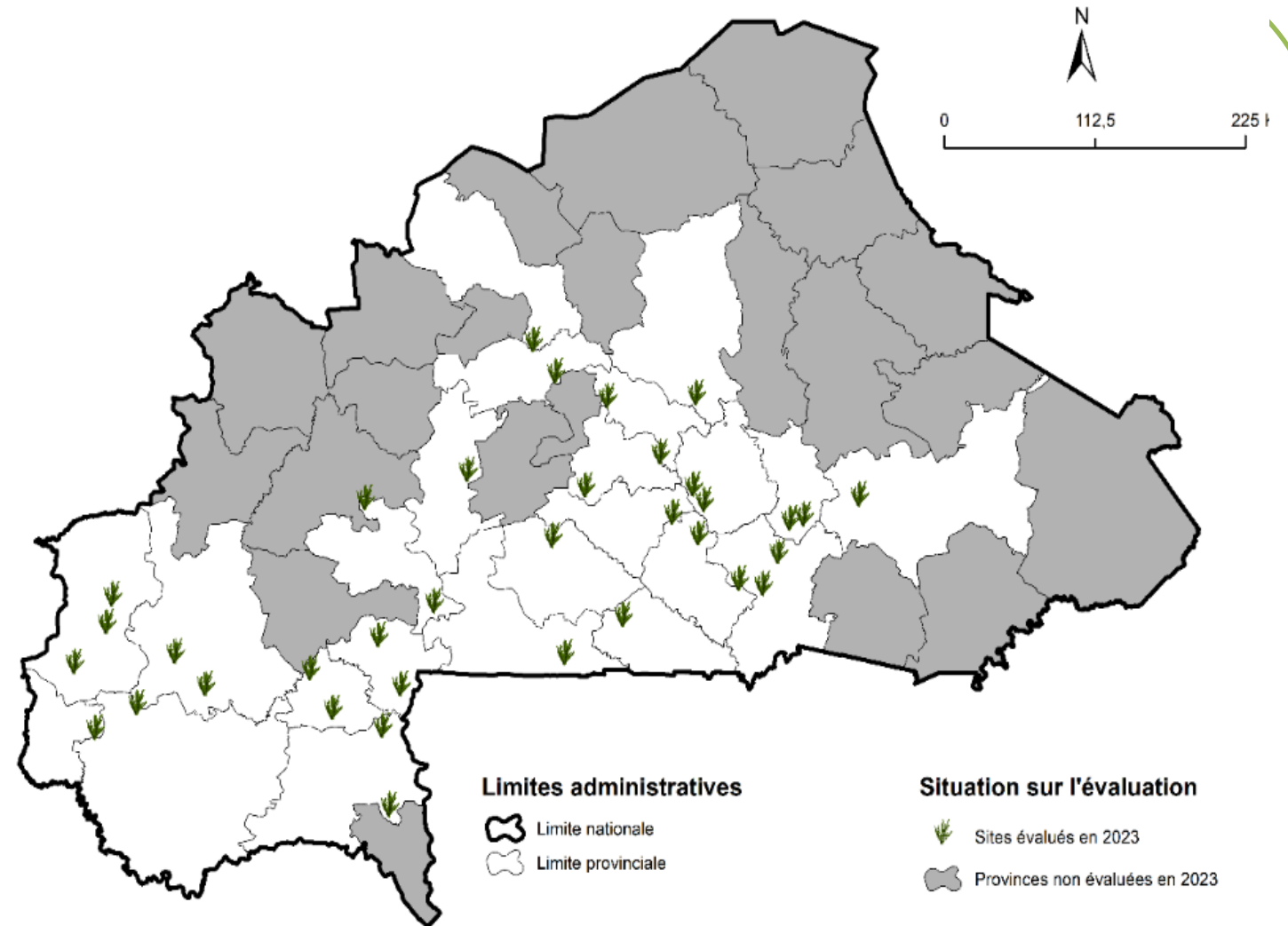




## ■ Campagne 2023-2024

**41 sites** ont été retenus  
au départ avec les  
DRARAH

**35 sites** ont été  
effectivement évalués

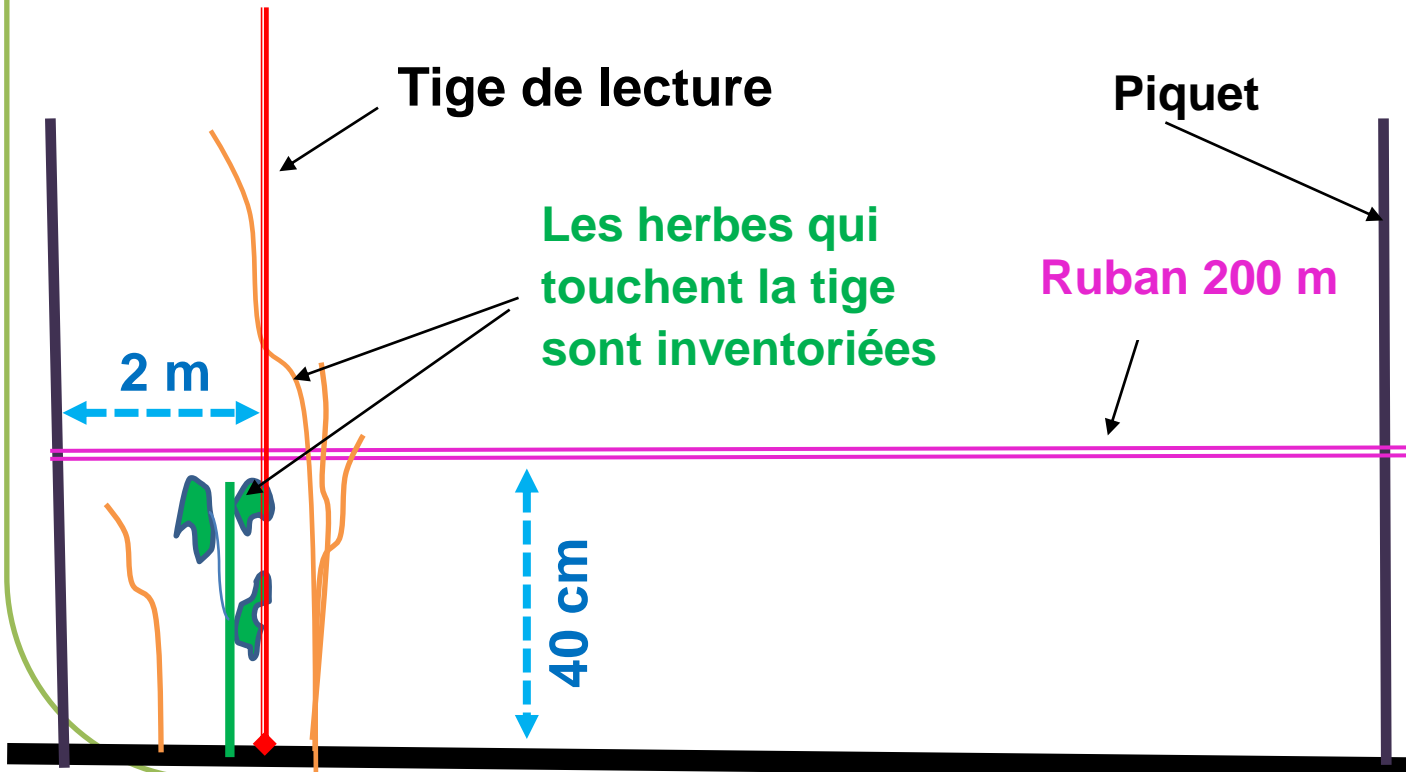




## ■ Inventaire des herbacées

- ✓ La contribution spécifique de l'espèce (i) CSI
- ✓ La valeur pastorale brute VPB des sites

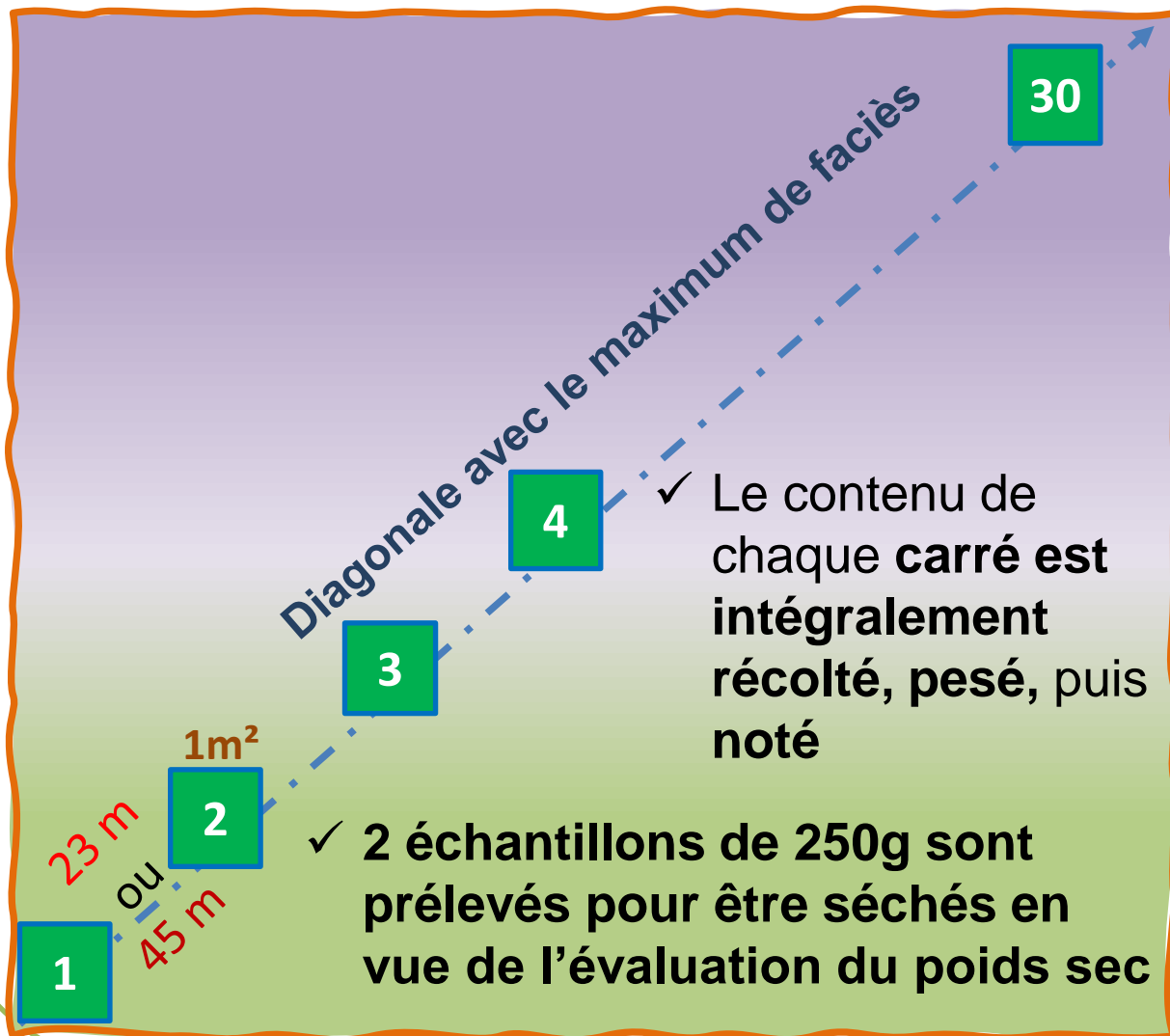
## Méthode des points quadrats alignés (D&P)







### ■ Biomasse des herbacées



- L'inventaire des ligneux





- **Biomasse des ligneux**





- **Evaluation de la biomasse des résidus de cultures**

**La biomasse des RC** : application de facteurs de conversion aux données de la production grains des cultures fournies par la DGESS/MARAH.



## ■ Analyse et traitement des données collectées

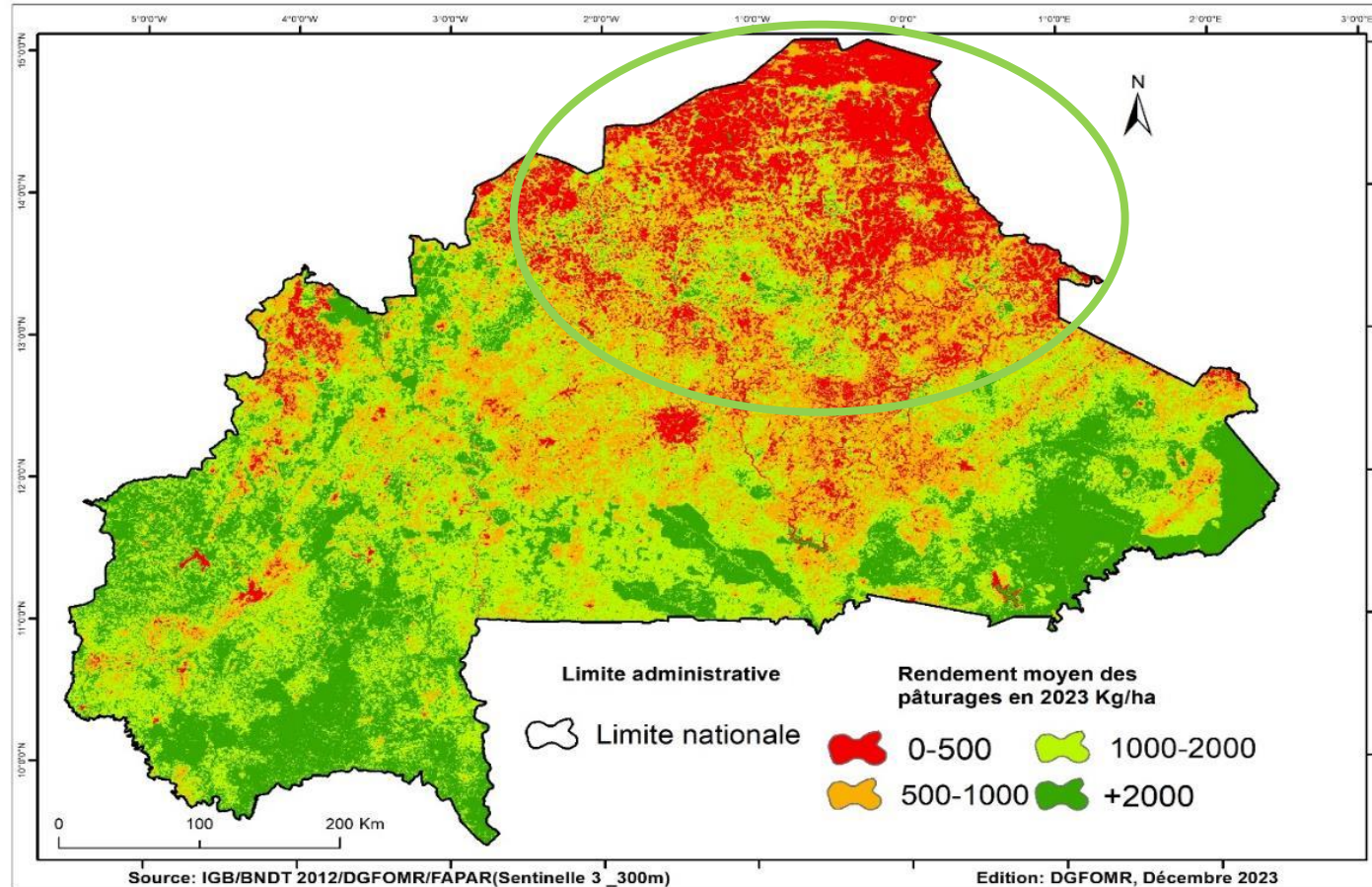
**Trois scénarii** retenus pour apprécier le bilan fourrager :

- (1) scénario normal prenant en compte les effectifs sans perturbation ,
- (2) scénario normal croisé avec la situation sécuritaire ;
- (3) scénario intégrant les pertes dues aux feux de brousse.

**Quatre classes** pour qualifier les entités géographique en fonction de la durée possible d'utilisation des ressources fourragères disponibles:

- (1) très déficitaire: - 4 mois
- (2) déficitaire: 4 à 7 mois
- (3) équilibrée: 7 à 9 mois
- (4) excédentaire: +9 mois

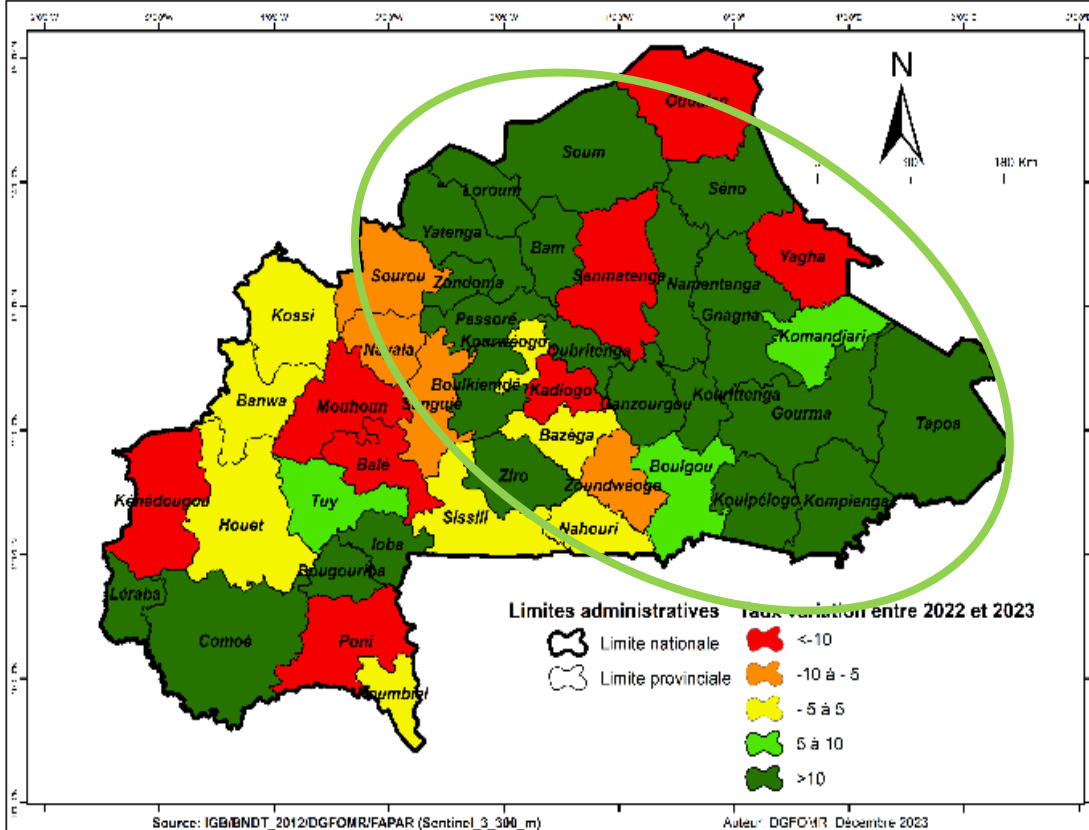
## ■ Production des pâturages naturels



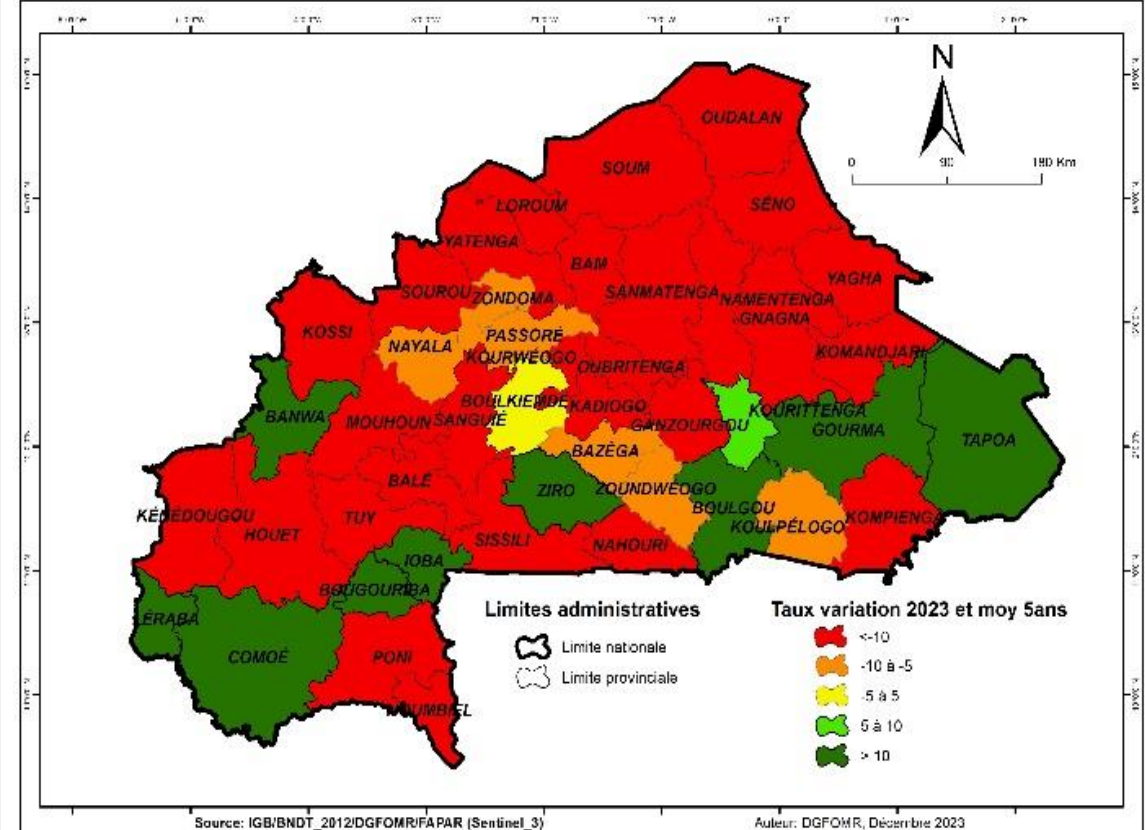
Rendement des pâturages naturels 2023



- Les résidus de culture contribuent pour plus de 60% au disponible fourrager national



Résidus de culture 2023 comparé à l'année 2022



Résidus de culture 2023 comparé à la moyenne quinquennale



- **Disponibilité des ressources fourragères au BF**

- ✓ **Scénario normal**

- 8 mois: besoin estimé à **17 826 157 TMS.**
- Disponible fourrager estimé à **13 522 026 TMS.**
- Une couverture des besoins de **76%.**

**Bilan fourrager déficitaire au plan national**

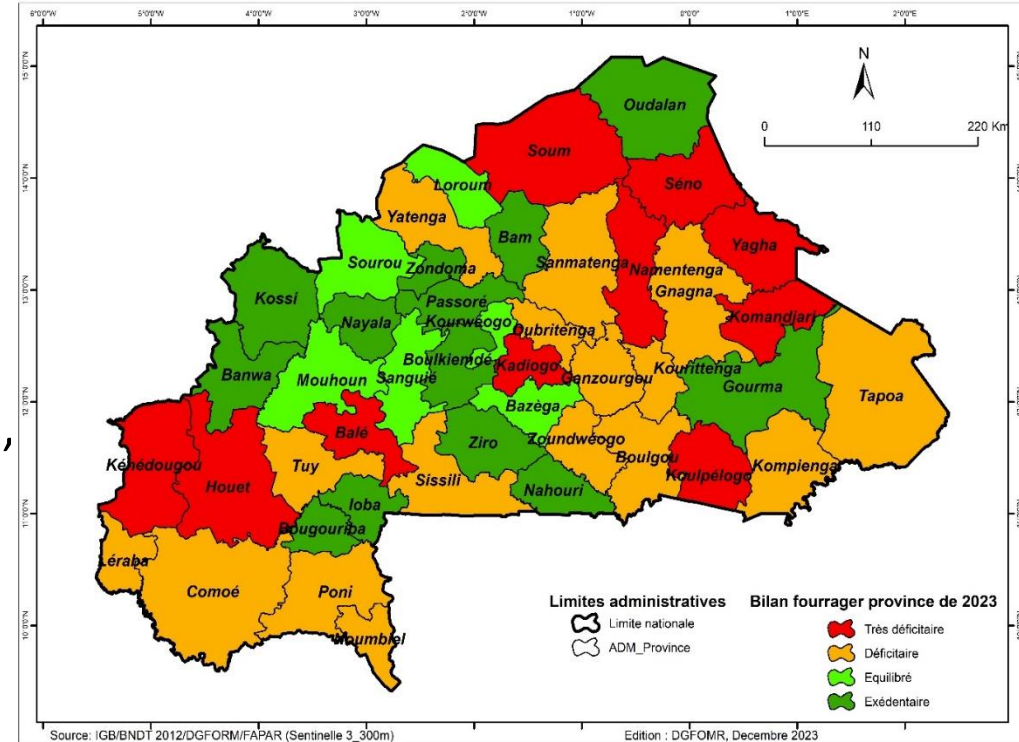




## ■ Disponibilité des ressources fourragères au BF

### ✓ Scénario normal

- **10 provinces sont très déficitaires** : Yagha, Komandjoari, Koulpélogo, Soum, Balé, Namentenga, Houet, Séno, Kadiogo et Kéné Dougou,
- **16 provinces déficitaires** : Kouritenga, Zoundwéogo, Gnagna, Sanmatenga, Ganzourgou, Tuy, Boulgou, Kompienga, Léraba, Oubritenga, Noumbiel, Poni, Sissili, Comoé, Yatenga et Tapoa ;
- **6 provinces en équilibre** : Kourwéogo, Bazéga, Mouhoun, Loroum, Sourou et Sanguié ;
- **13 provinces excédentaires** : Ioba, Ziro, Gourma, Bam, Zandoma, Passoré, Nahouri, Kossi, Boulkiemdé, Nayala, Banwa, Oudalan et Bougouriba.

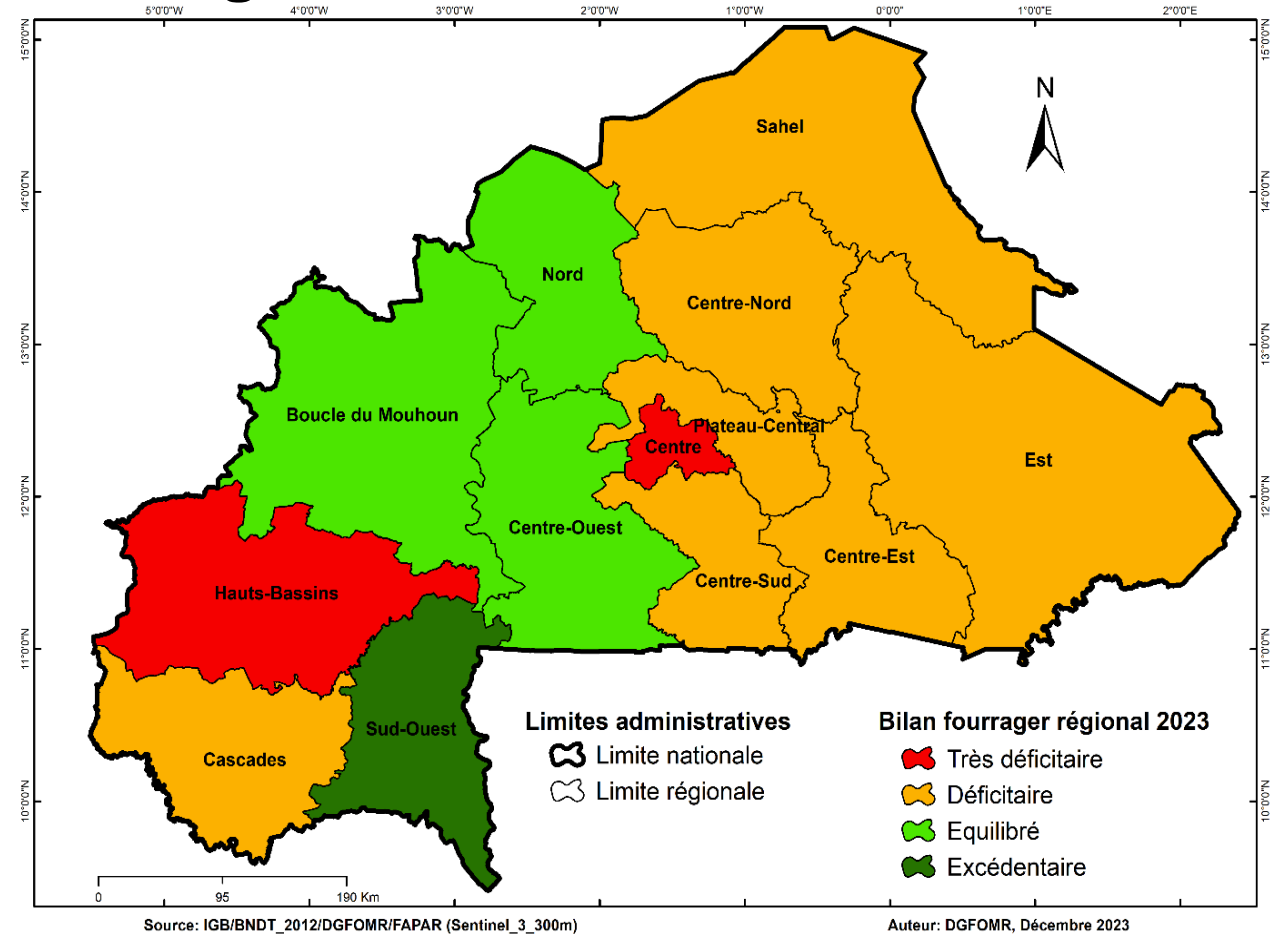




## ■ Disponibilité des ressources fourragères au BF

### ✓ Scénario normal

- Très déficitaires : Centre et HBS ;
- 07 déficitaires : Sahel ; CN ; PC ; Est ; CE ; CS et Cas ;
- 03 Equilibre : Nord ; BMH et CO ;
- Excédentaire: Sud-Ouest



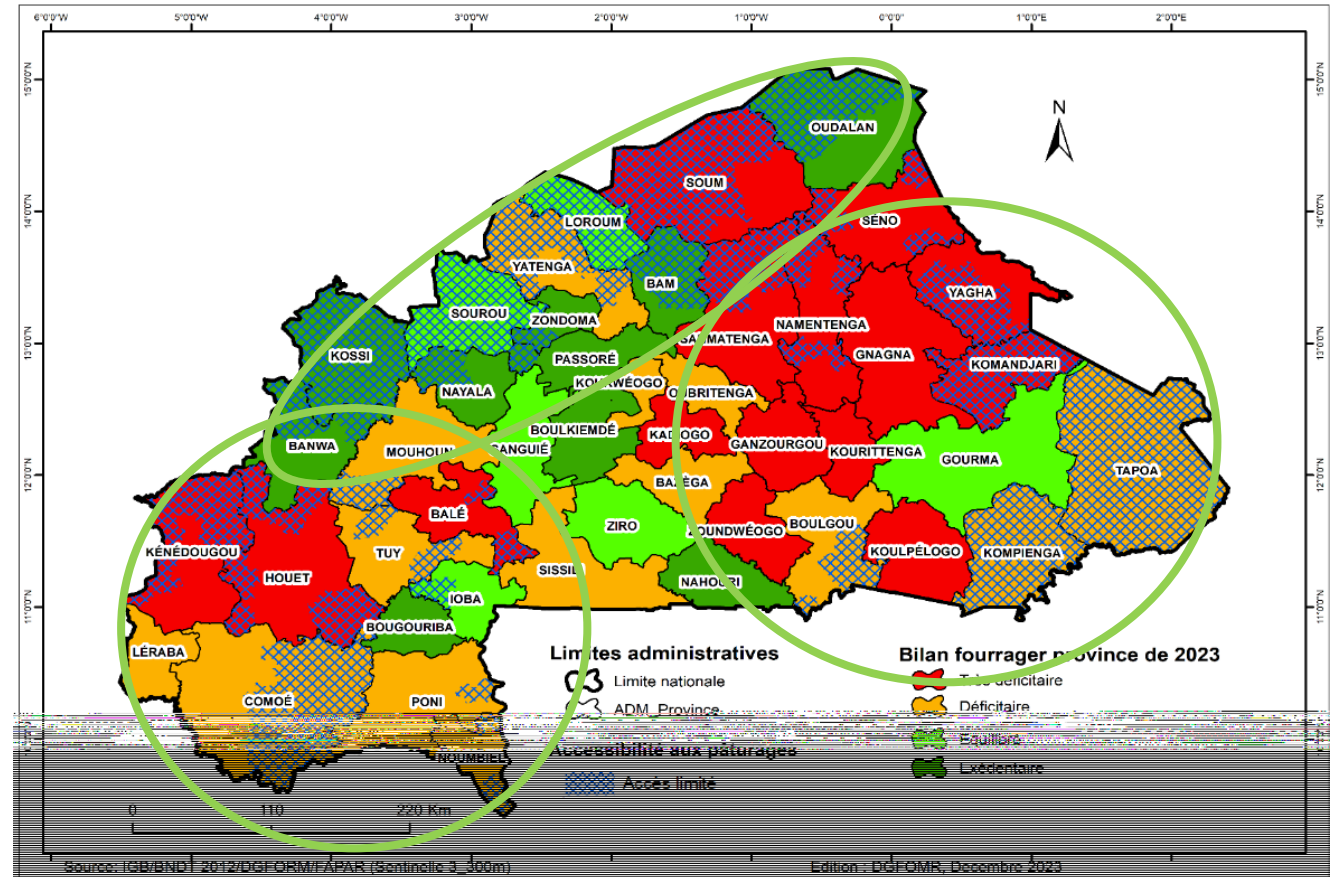


- **Disponibilité des ressources fourragères au BF**
- ✓ **Scénario considérant la situation sécuritaire**

Frontière Mali : communes à bonne disponibilité fourragère mais accès limité aux animaux.

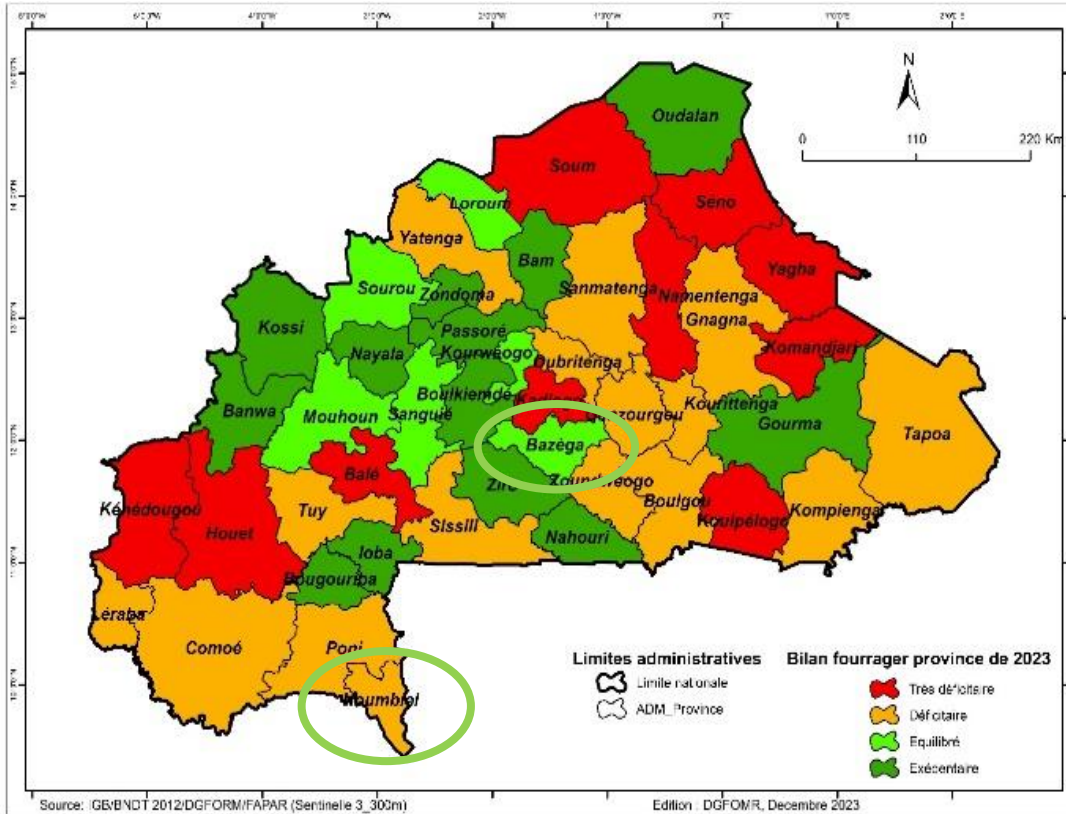
Actions de sécurisation pour améliorer la situation alimentaire du bétail.

Actions d'urgence sont nécessaires dans les communes très déficitaires avec des difficultés d'accès au pâturage (Basins du Niger et Sud).



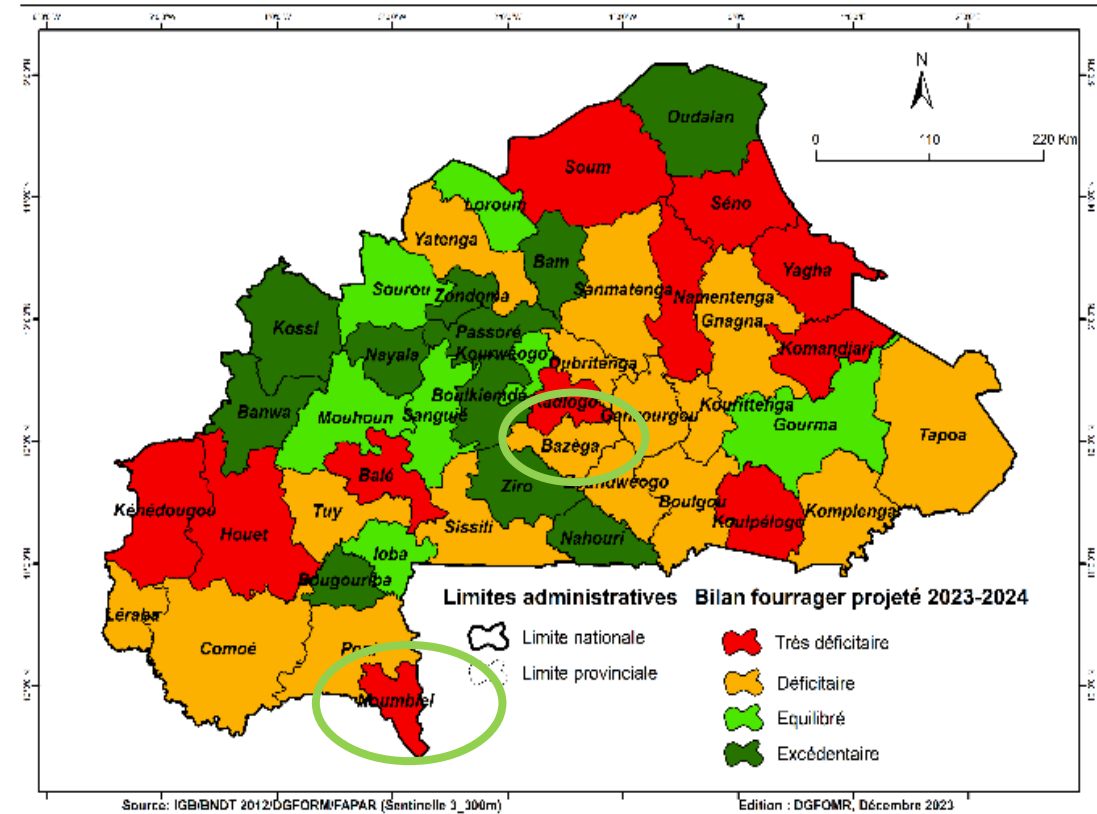


- Disponibilité des ressources fourragères au BF
- ✓ Scénario considérant les feux de brousse



**Bilan sans les feux de brousse**

24 provinces avec plus de 10% des parcours brûlés. Nounbiel déficitaire à très déficitaire. Bazéga équilibré à déficitaire.



**Bilan avec feux de brousse**



Une évaluation de la campagne agropastorale 2023-2024 a été réalisée sur la base des résultats prévisionnels de la campagne agricole et des pâturages naturels. A l'issue de l'évaluation, les résultats donnent un taux de couverture des besoins alimentaires du bétail de 76% au niveau national. Cette situation présente une disparité d'une province à une autre. Comparativement à l'année passée la situation du bilan fourrager reste stable. Cette situation comparée à la moyenne quinquennale s'est dégradée à cause de la baisse des résidus de culture. La situation alimentaire du bétail reste toujours difficile et des actions complémentaires sont à entreprendre.

## CONCLUSION ET RECOMMANDATION



A l'issue de l'évaluation des ressources pastorales, les actions suivantes pourraient améliorer l'alimentation du bétail et la gestion des pâturages:

N°	Recommandations	Responsable	Partenaires associés	Echéances
1	Mettre en œuvre un projet pour la sécurisation et d'aménagements des espaces pastoraux pour favoriser la stabilisation des éleveurs et le retour des éleveurs transhumants	DGFOMR	FAO, SNV, OSC Pastorales, OIM	Permanent
2	Promouvoir la production fourragère pour améliorer l'alimentation du bétail	DGPA	DGFOMR Collectivité territoriale	Permanent
3	Accompagner les éleveurs des régions déficitaires avec de l'aliment bétail	SE/CNSA	DGPA, FAO, OSC pastorales	Mars 2024

**Merci**

**Questions  
ou  
commentaires?**