



Première session du Comité de Prévision de la situation alimentaire et nutritionnelle
(CPSA)

Enquête Permanente Agricole

Résultats définitifs de la campagne agricole 2023-2024

Présenté par : SAWADOGO K. Etienne
DGESS/MARAH



PLAN

INTRODUCTION

PARTIE I : METHODOLOGIE

PARTIE II : RESULTATS DEFINITIFS

CONCLUSION



Les statistiques agricoles notamment l'EPA : un outil efficace de la gouvernance en général et du monde rural en particulier.

L'EPA permet de caractériser la conjoncture de l'agriculture et particulièrement la situation alimentaire qui prévaut dans les ménages agricoles ruraux



A ce titre elle situe de manière chiffrée le décideur sur :

- 1. Les disponibilités alimentaires ;*
- 2. Les niveaux d'accès, de stabilité et d'utilisation des produits alimentaires par les ménages.*



DGESS/MARAH

METHODOLOGIE



Objectif EPA : Estimer la production agricole par spéculation et par province avec un niveau de confiance de 95% et une marge d'erreur de $\pm 10\%$

Univers statistique

- Type 1** : Exploitations agricoles situées en zones aménagées ;
- Type 2** : Exploitations agricoles hors aménagements représentées par les ménages.



Méthode de sondage

- Type 1** : Une situation exhaustive des sites aménagés est produite par voie administrative à travers la DRARAH notamment pour le riz et le maïs ;

- Type 2** : Un échantillon est constitué, Les ménages sont tirés à deux degrés avec stratification basée sur le niveau de potentialité agricole
(Nombre de ménages agricoles, d'actifs agricoles, d'animaux de traction, ...)



Premier degré: classification des villages en 2 strates

Villages

Strate UP1 : Village à faible potentialité agricole (faible nombre de ménages, d'actifs agricoles, d'équipements, ...)

Strate UP2 : Village à forte potentialité agricole (grand nombre de ménages, d'actifs agricoles, d'équipements, ...).



Second degré: classification des ménages en 2 strates

Ménages

Strate US 1 : Petit producteur agricole (faible nombre d'actifs agricoles, d'équipements, ...)

Strate US 2 : Grand producteur agricole (grand nombre d'actifs agricoles, d'équipements, ...).



Premier degré: classification des villages en 2 strates



Second degré: classification des ménages en 2 strates



- **Strate 1** : Petits producteurs situés dans les villages à faible potentialité agricole ;
- **Strate 2** : Grands producteurs situés dans les villages à faible potentialité agricole ;
- **Strate 3** : Petits producteurs situés dans les villages à forte potentialité agricole ;
- **Strate 4** : Grands producteurs situés dans les villages à forte potentialité agricole.



Calcul de la taille de l'échantillon

- Domaine de significativité** : Province
- Champ géographique** : 45 provinces
- Unité statistique** : ménage agricole
- Variable d'intérêt** : superficie céréalière du ménage agricole;
- Base de sondage** : *RGPH5*

Ainsi la taille n dans chaque province est obtenue à travers la formule

$$n = k^2 \frac{CV^2}{e^2} Deff \frac{1}{(1 - r)}$$

- k la valeur théorique normale à un niveau de confiance de 95%
- CV le Coefficient de variation des Superficies céréalières EPA2021-2022
- e la Marge d'erreur : $\pm 10\%$
- $Deff$: l'effet de sondage
- r le taux de NR : 5%



Couverture de l'enquête

Pour la campagne 2023/2024

- ➔ **858 Villages**
- ➔ **5 238 Ménages**
- ➔ **51 592 parcelles recensées**



Estimation de la production des ménages

- La superficie agricole (S) est mesurée sur chaque parcelle du ménage ;
- Le rendement (R) est mesuré sur chaque parcelle du ménage à travers un carré de rendement;
- La production de la parcelle est déduite par : $Q = S \times R$
- La superficie et la production de chaque province sont déduites par agrégation des valeurs pondérées de chaque ménage :

$$\hat{S} = \sum_{i=1}^n w_i s_i \text{ et } \hat{Q} = \sum_{i=1}^n w_i q_i$$

- Le rendement par spéculation est déduit dans chaque province par

$$R = \hat{Q} / \hat{S}$$



DGESS/MARAH

RESULTATS DEFINITIFS DE LA CAMPAGNE AGRICOLE 2023- 2024



Contexte de la campagne agricole 2023/2024

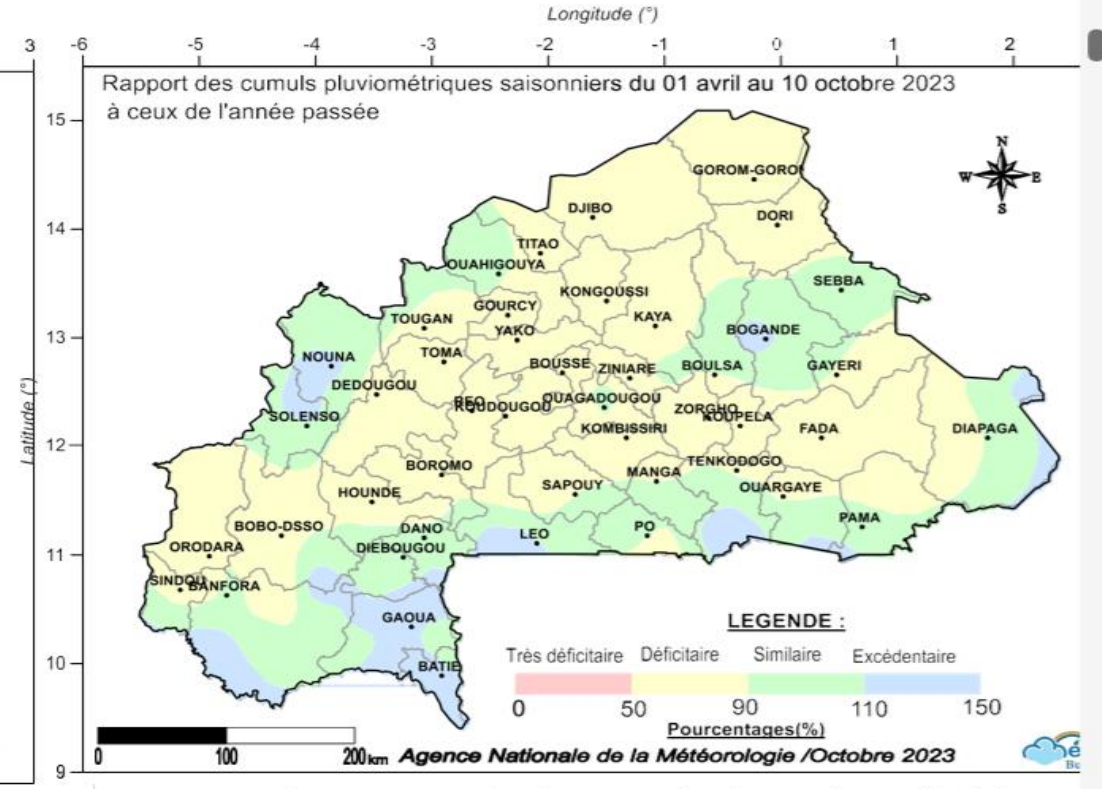
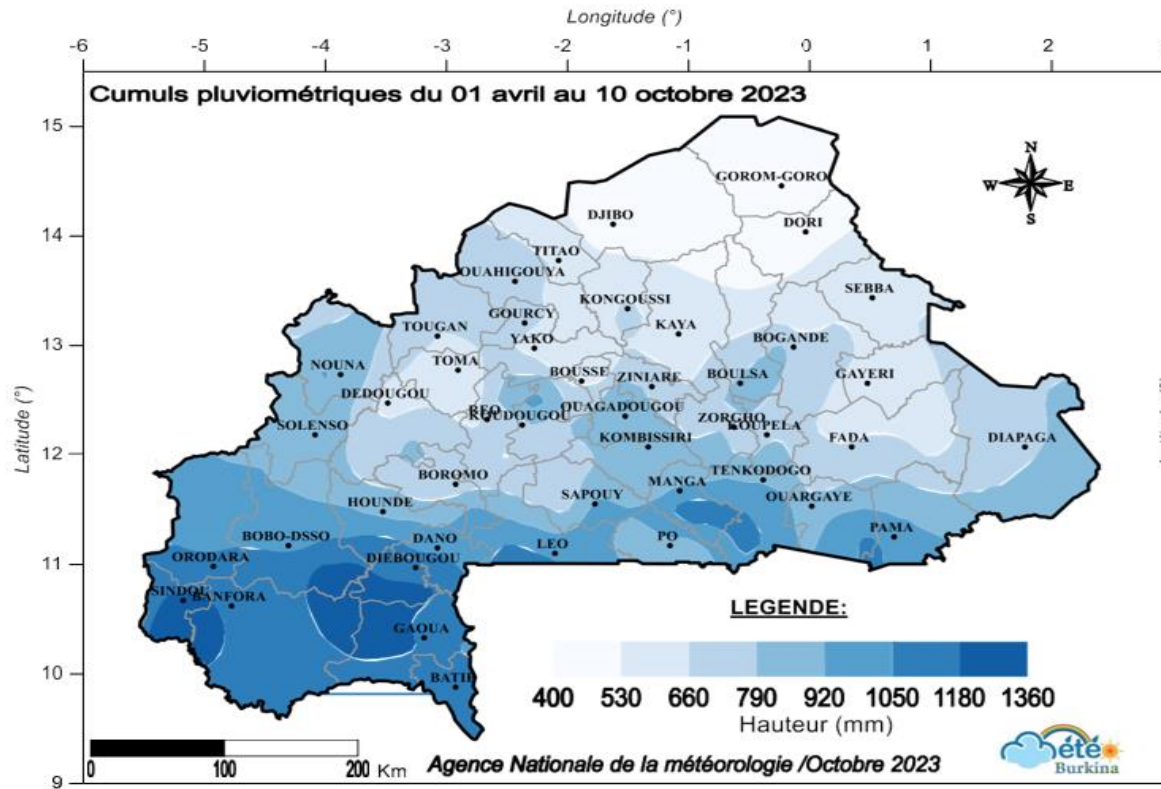
Situation pluviométrique

Une évaluation qualitative de la campagne indique:

- **démarrage normal à tardif** de la campagne agropastorale 2023/2024 (installation véritable à partir de la mi-juillet **dans la majeure partie du pays**)
- **des inondations constatées** courant le mois d'août dans certaines zones (Sud Ouest, Centre-Sud, l'Est).
- **des poches de sécheresse** de durée moyenne de 10 à 21 jours entre la deuxième décade de septembre et la première décade mois d'octobre dans plusieurs localités (Boucle du Mouhoun, Hauts-Bassins, Centre-Nord, Centre, Centre-Est, Nord, Plateau Central, Centre-Ouest)



Contexte de la campagne agricole 2023/2024



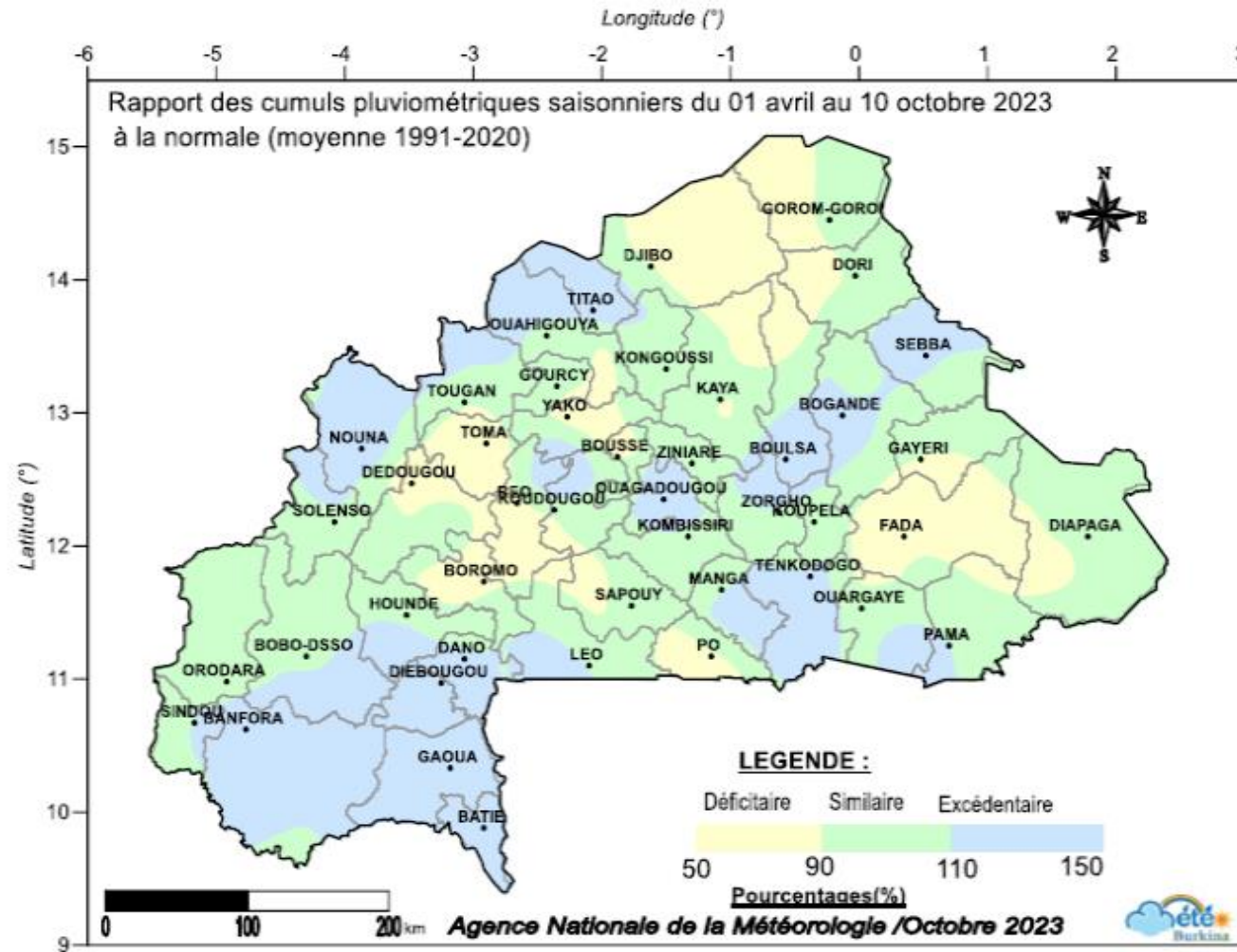
- La faible pluviométrie a été enregistrée à **Djibo** dans le Soum avec **401 mm** (en vingt-quatre (24) jours) et la plus grande dans le Houet avec **1357 mm** (57 jours).

- Pluviométrie **déficitaire** sur la majeure partie du pays comparée à l'année passé.



DGESS/MARAH

Contexte de la campagne agricole 2023/2024



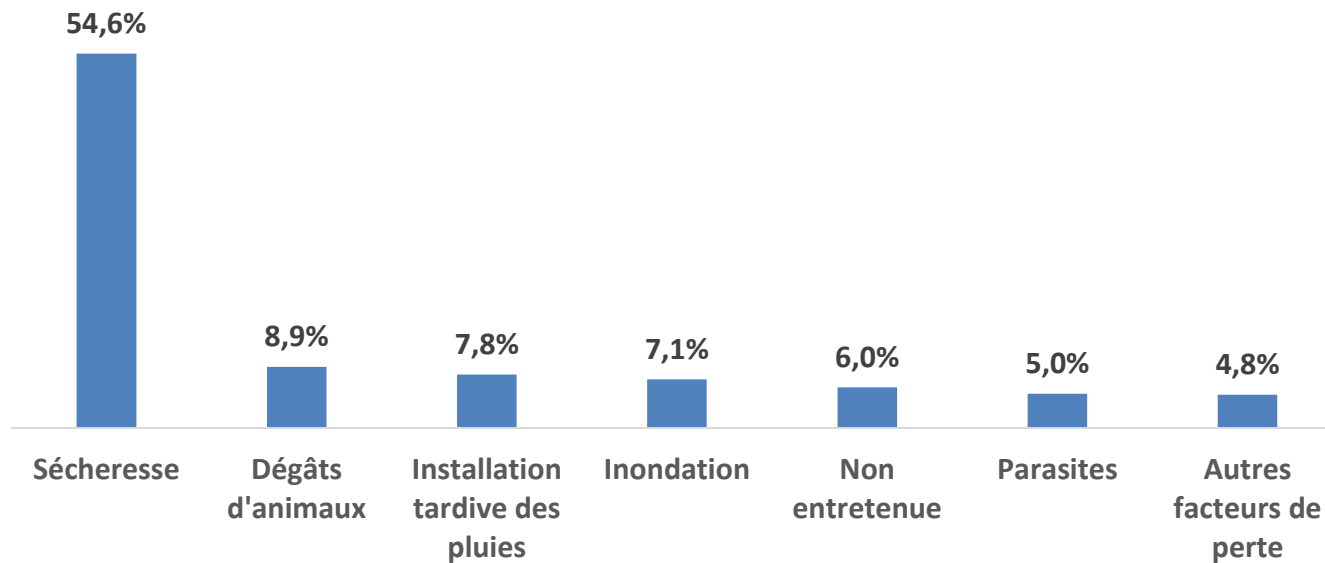
- Comparés à la moyenne 1991-2020, ces cumuls pluviométriques saisonniers ont été **similaires** à **excédentaires** sur la majeure partie du territoire national.



Contexte de la campagne agricole 2023/2024

Les pertes enregistrées sur les parcelles au cours de la campagne

Répartition des parcelles ayant connu une perte par type de facteur

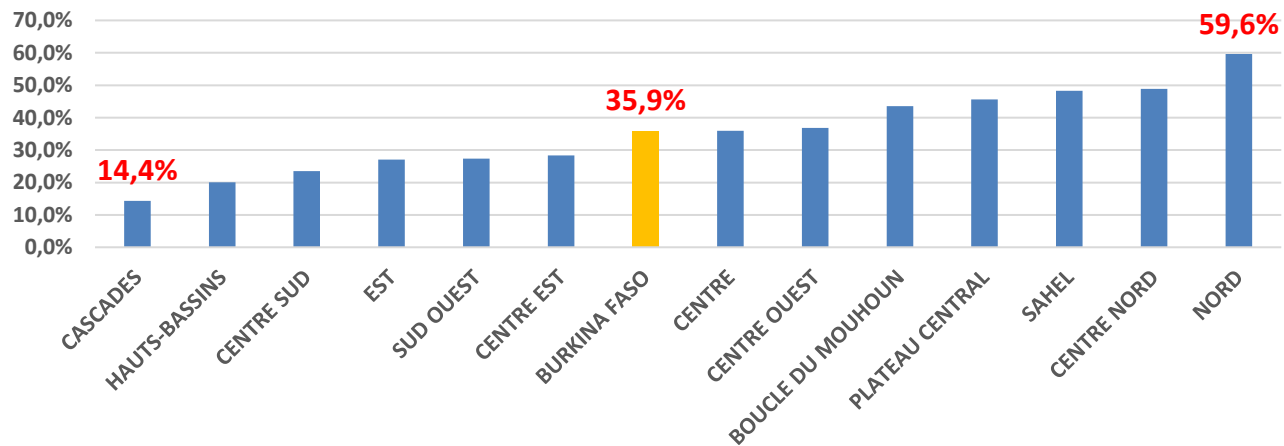




Contexte de la campagne agricole 2023/2024

Incidence des pertes

Proportion des parcelles ayant subi au moins une perte sur la parcelle

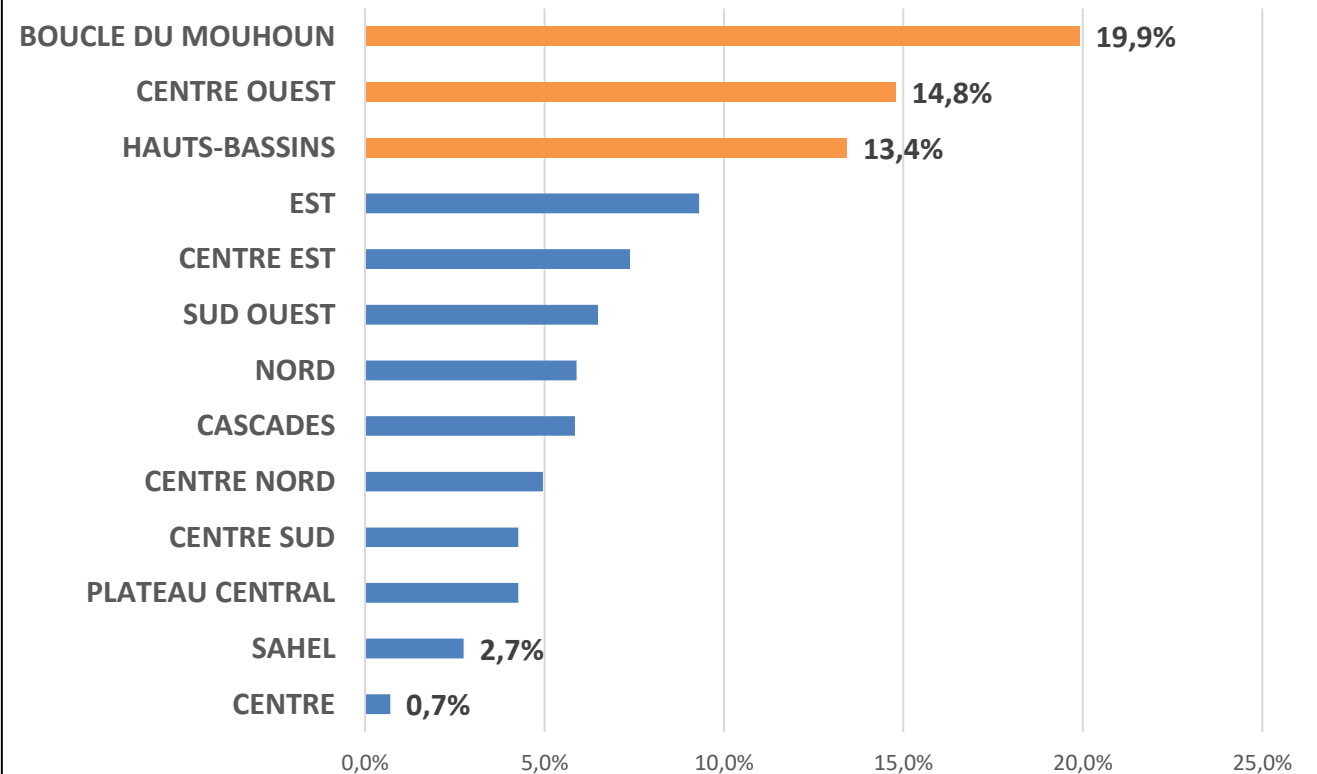




SUPERFICIE TOTALE EMBLAVÉE TOUTE CULTURE CONFONDUE

6 697 041 ha de superficie emblavés en 2023 contre 6 725 576 ha 2022 donc une baisse de 0,4%
les 3 premières régions englobent près de la moitié (48,1%) des superficies totales emblavées en 2023

Part de la superficie de la région dans la superficie totale emblavée en 2023





CULTURES CERELIERES

Mil



Maïs



Riz



Fonio



Sorgho
blanc



Sorgho
rouge





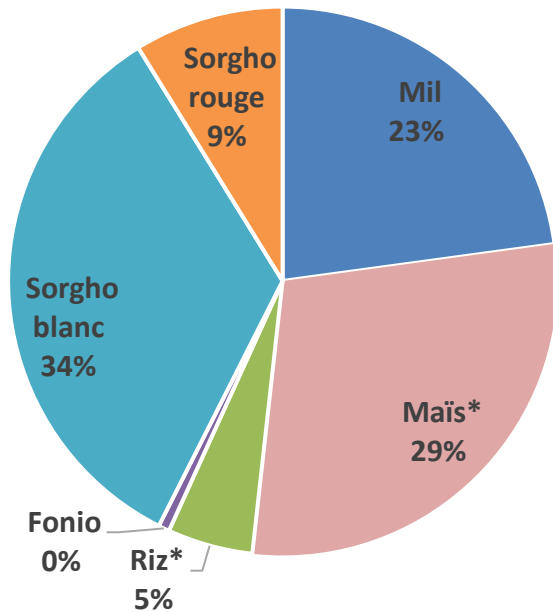
CEREALES

SUPERFICIE 2023/2024



4 215 867 ha

Part de chaque culture



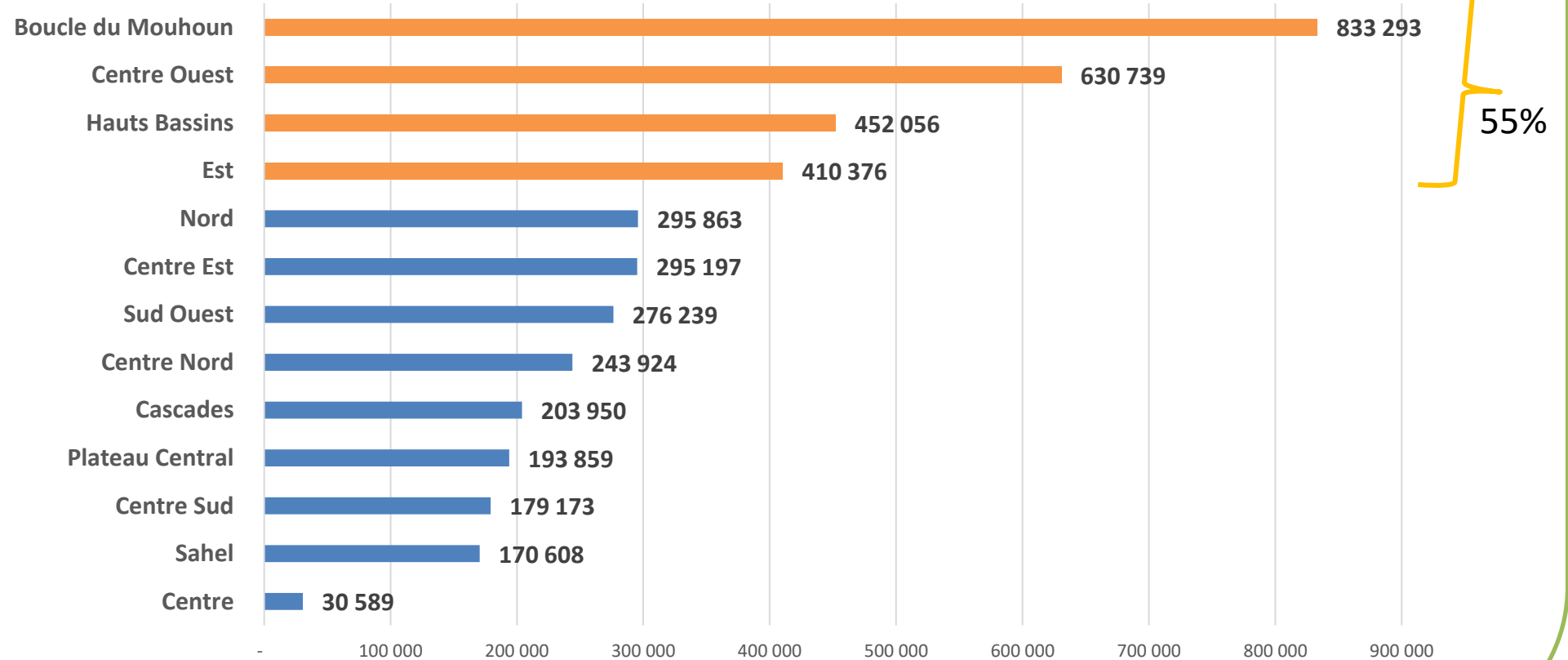
Céréales	2023/2024	Variation annuelle	Variation moyenne quinquennale
Mil	963 108	-7,68%	-14,86%
Maïs*	1 219 167	11,81%	12,21%
Riz*	212 294	6,96%	10,63%
Fonio	27 514	168,94%	120,65%
Sorgho blanc	1 422 119	-4,15%	-3,43%
Sorgho rouge	371 664	-21,75%	-4,94%
Ensemble	4 215 867	-1,98%	-1,63%



CEREALES

SUPERFICIE 2023/2024

Superficies céréalières par région





RESULTATS

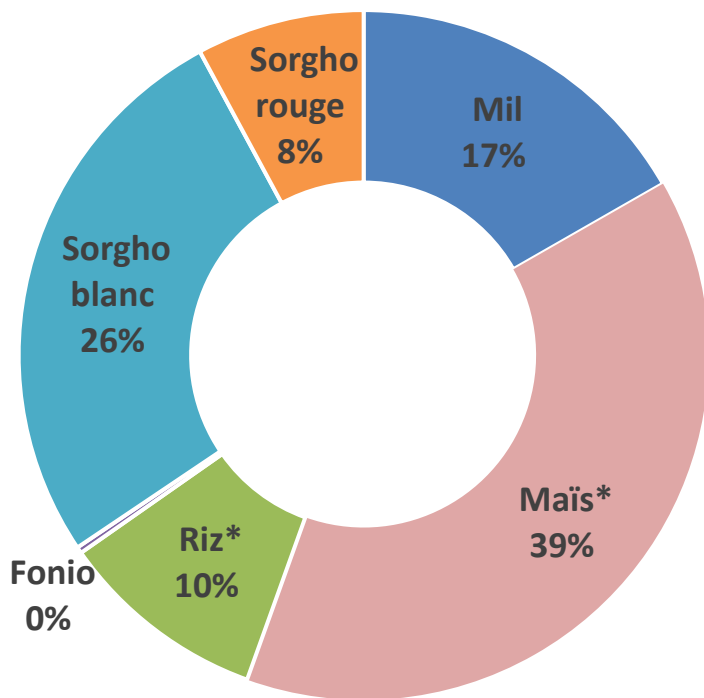
CEREALES

PRODUCTION DEFINITIVE 2023/2024



5 147 924 tonnes

Répartition de la production céréalière par culture



Céréales	2023/2024	Variation annuelle	Variation moyenne quinquennale
Mil	861 039	-5,15%	-8,97%
Maïs*	1 995 359	10,22%	10,92%
Riz*	504 254	14,87%	21,90%
Fonio	15 250	86,28%	58,85%
Sorgho blanc	1 366 574	-8,43%	-4,06%
Sorgho rouge	405 448	-22,25%	-6,87%
Ensemble	5 147 924	-0,60%	2,39%

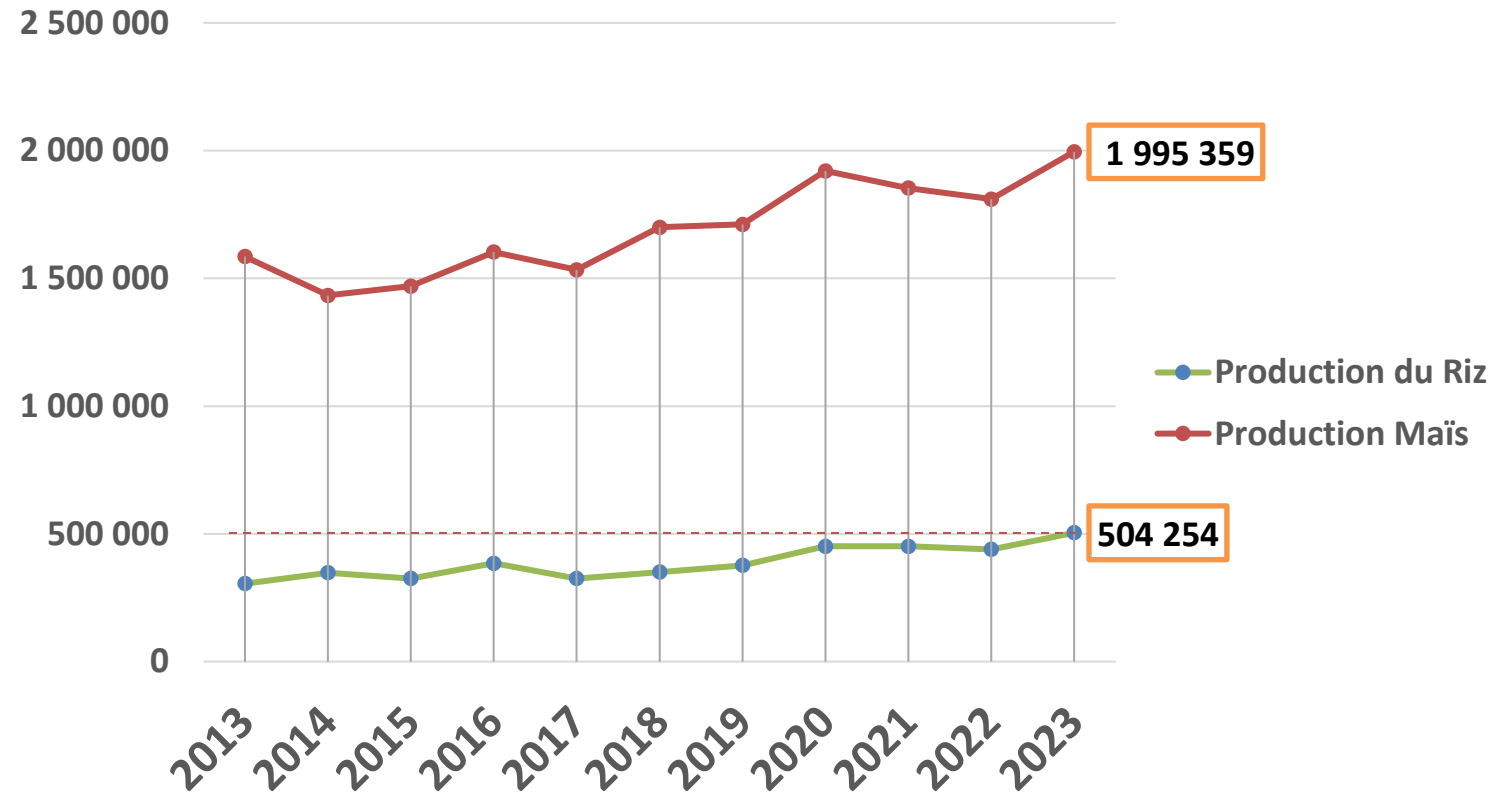
FOCUS SUR LA PRODUCTION DU RIZ ET DU MAÏS



DCESS/MARAH

Céréales	2023/2024	Variation annuelle	Variation moyenne quinquennale
Riz*	504 254	14,87%	21,90%
Maïs*	1 995 359	10,22%	10,92%

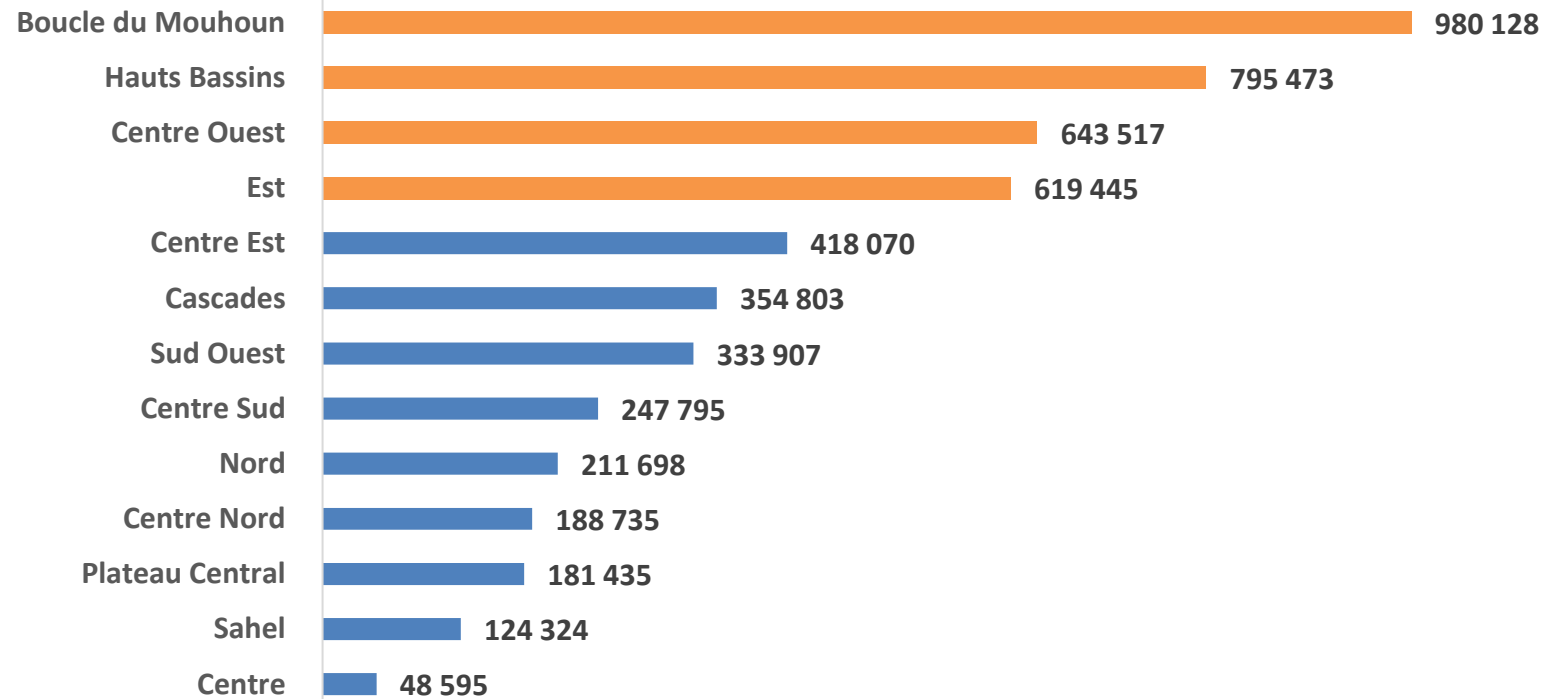
Evolution de la production du riz en tonne



CEREALES

PRODUCTION DEFINITIVE 2023/2024 (en tonne)

PRODUCTION CEREALIERE DEFINITIVE 2023/2024 PAR REGION

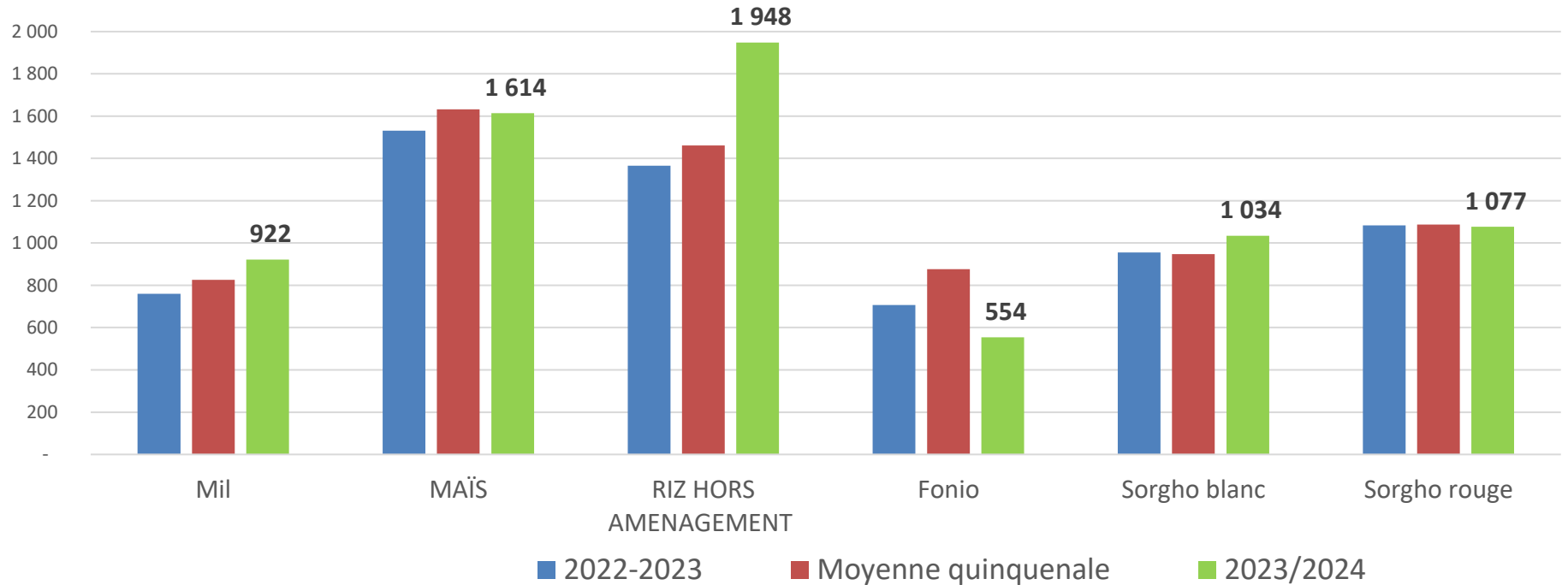


Les 4 régions totalisent 59% des productions



CEREALES

EVOLUTION DES RENDEMENTS (KG/HA)



Amélioration générale des rendements (sauf dans le fonio et le sorgho rouge)



CULTURES DE RENTE

Coton



Arachide



Sésame



Soja



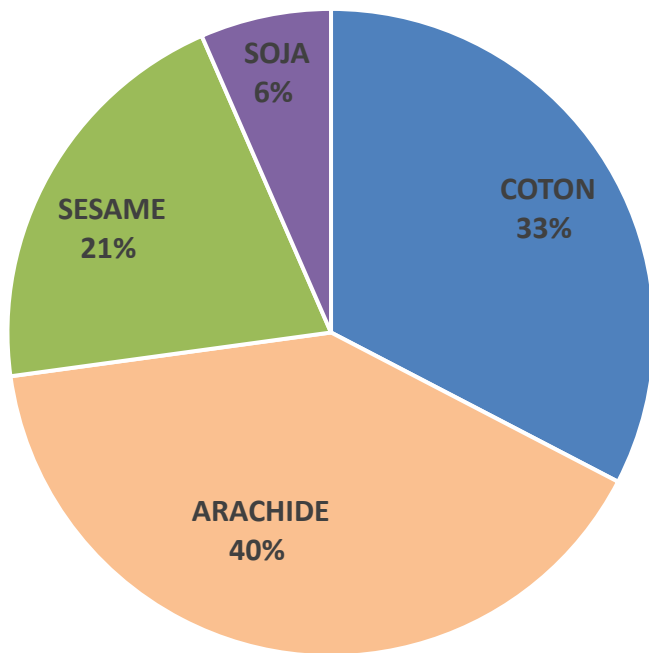


CULTURES DE RENTE

SUPERFICIE 2023/2024

1 876 568 ha

Part des spéculations



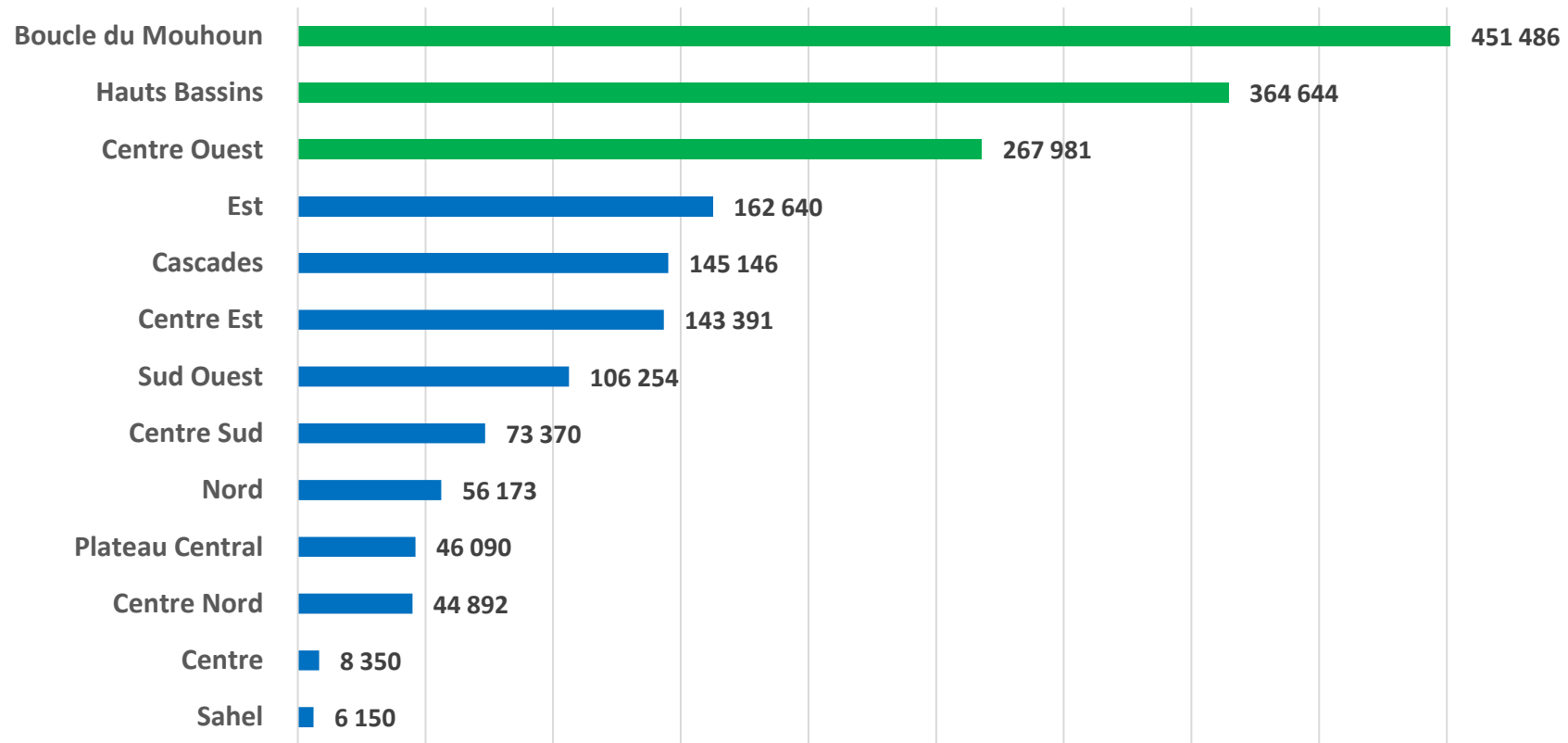
Culture de Rente	2023/2024	Variation annuelle	Variation moyenne quinquennale
COTON	612 380	-11,51%	4,35%
ARACHIDE	754 457	20,95%	33,74%
SESAME	386 937	-2,33%	-22,20%
SOJA	122 794	-7,34%	58,64%
Ensemble	1 876 568	1,74%	8,74%

DGESS/MARAH



CULTURES DE RENTE

SUPERFICIE 2023/2024 PAR REGION



3 régions se démarquent et occupent (58%)

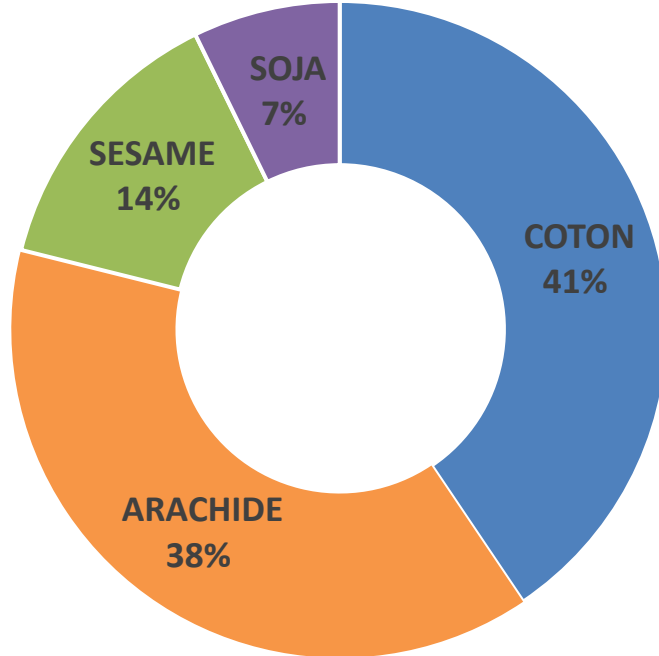


CULTURES DE RENTE

PRODUCTION DEFINITIVE 2023/2024

1 782 736 tonnes

Repartition de la production de rente par culture

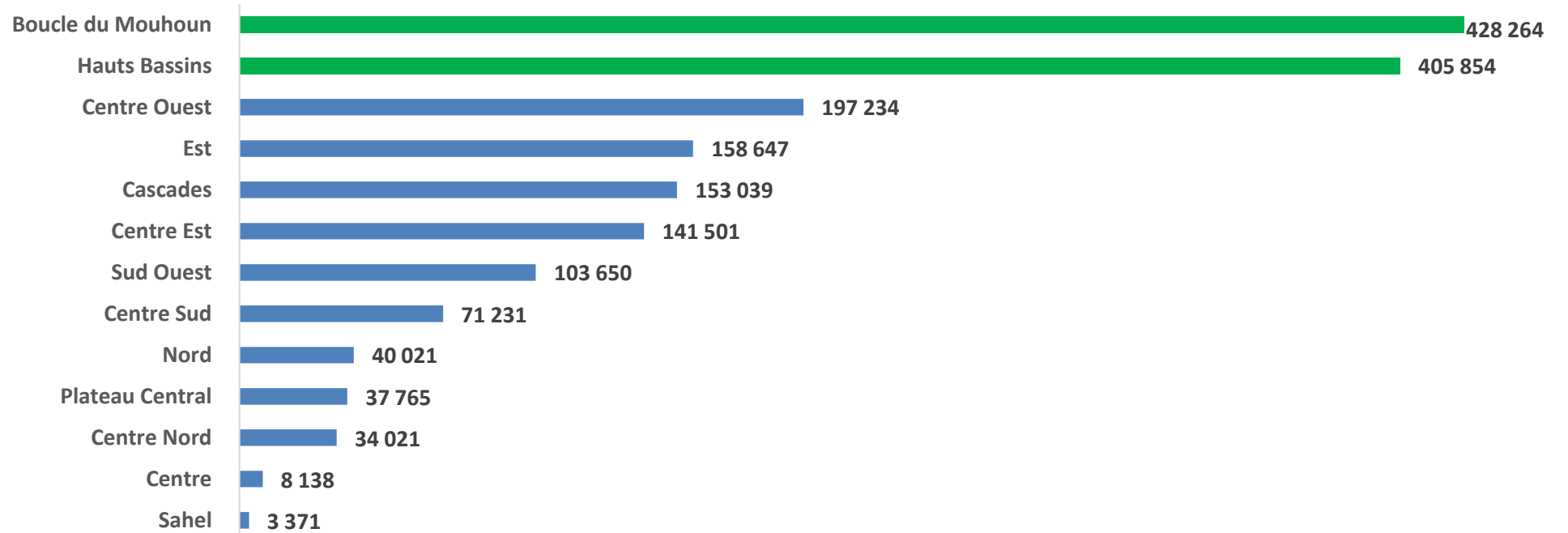


Culture	2023/2024	Variation annuelle	Variation moyenne quinquennale
COTON	723 172	8,16%	11,17%
ARACHIDE	683 183	22,20%	42,76%
SESAME	247 157	18,37%	-12,26%
SOJA	129 225	-15,28%	46,60%
RENTE	1 782 736	12,19%	18,94%



CULTURES DE RENTE

PRODUCTION DEFINITIVE 2023/2024 PAR REGION EN TONNE



Deux régions se démarquent des autres (BM et HB) (47%)



AUTRES CULTURES VIVRIERES

Igname



Patate



Niébé



Voandzou



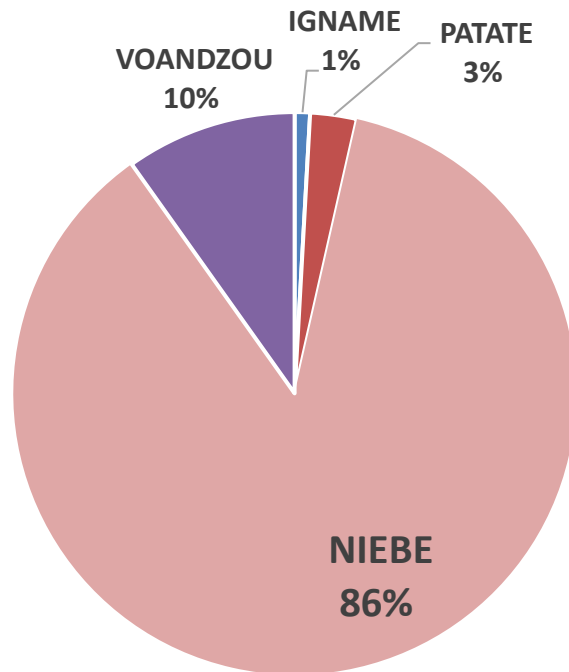


AUTRES CULTURES VIVRIERES

SUPERFICIE 2023/2024 →

543 856 ha

Part des spéculations

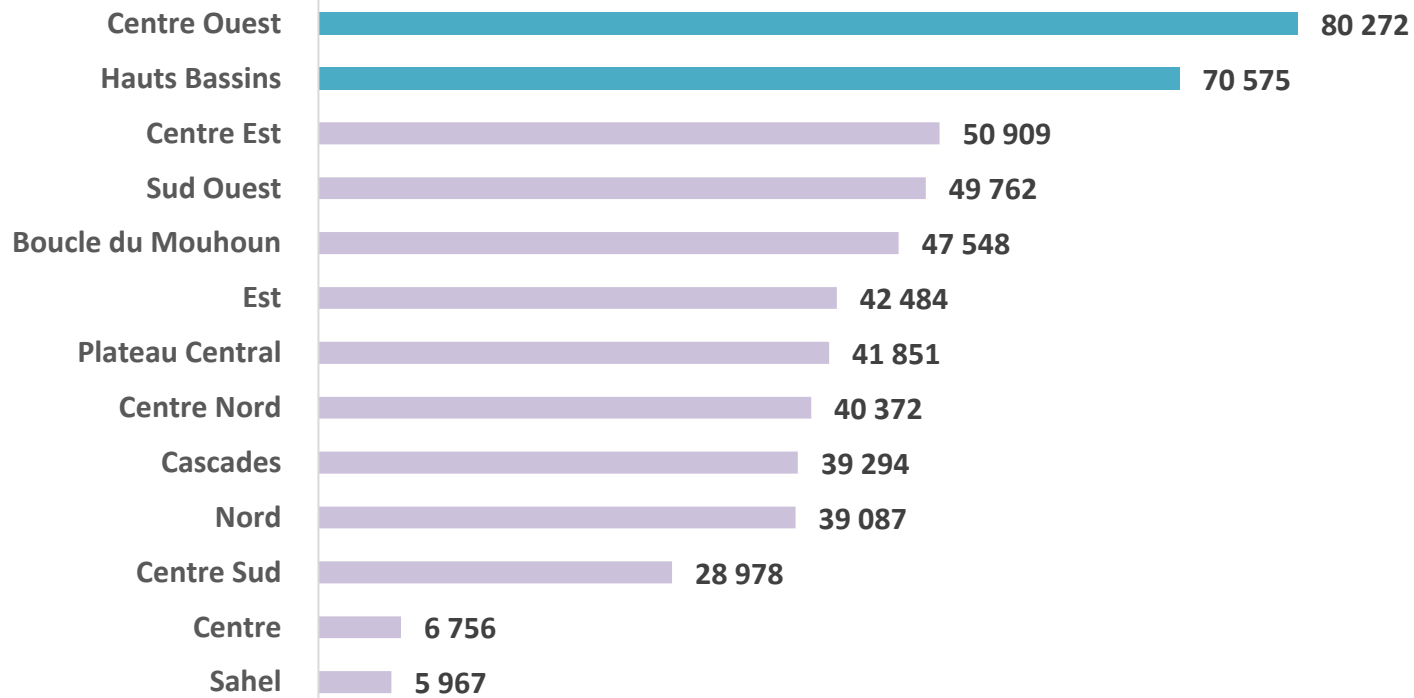


CULTURE	2023/2024	Variation annuelle	Variation moyenne quinquennale
IGNAME	4 798	20,73%	-21,18%
PATATE	14 556	-16,00%	43,68%
NIEBE	471 005	-2,57%	26,53%
VOANDZOU	53 497	-1,61%	-7,44%
AUTRES CULTURES VIVRIERES	543 856	-2,72%	21,87%



AUTRES CULTURES VIVRIERES

SUPERFICIE 2023/2024 par région



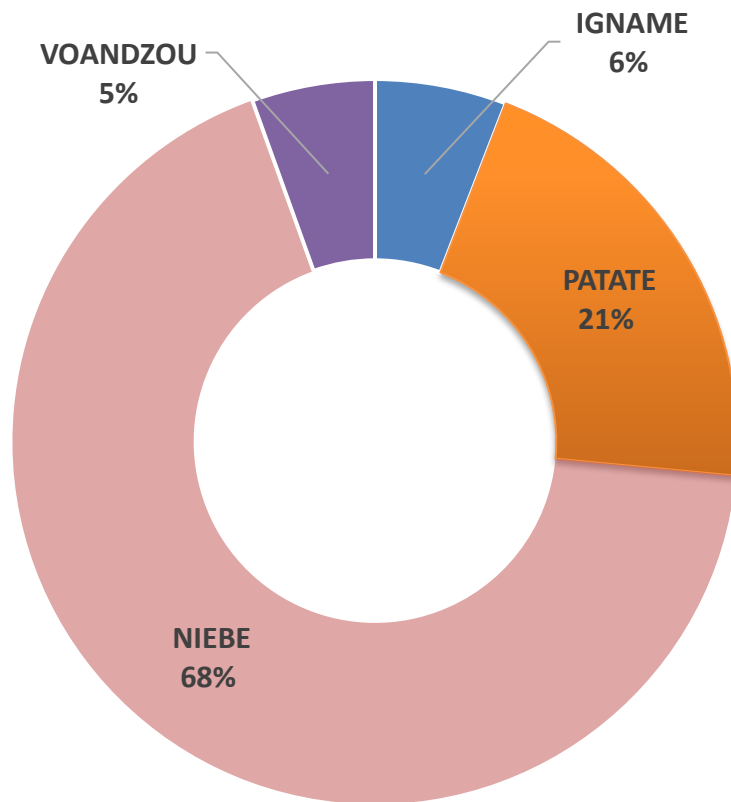
- Le Centre-ouest et les Hauts-bassins prennent la tête du classement



AUTRES CULTURES VIVRIERES

PRODUCTION DEFINITIVE 2023/2024

1 083 940 tonnes

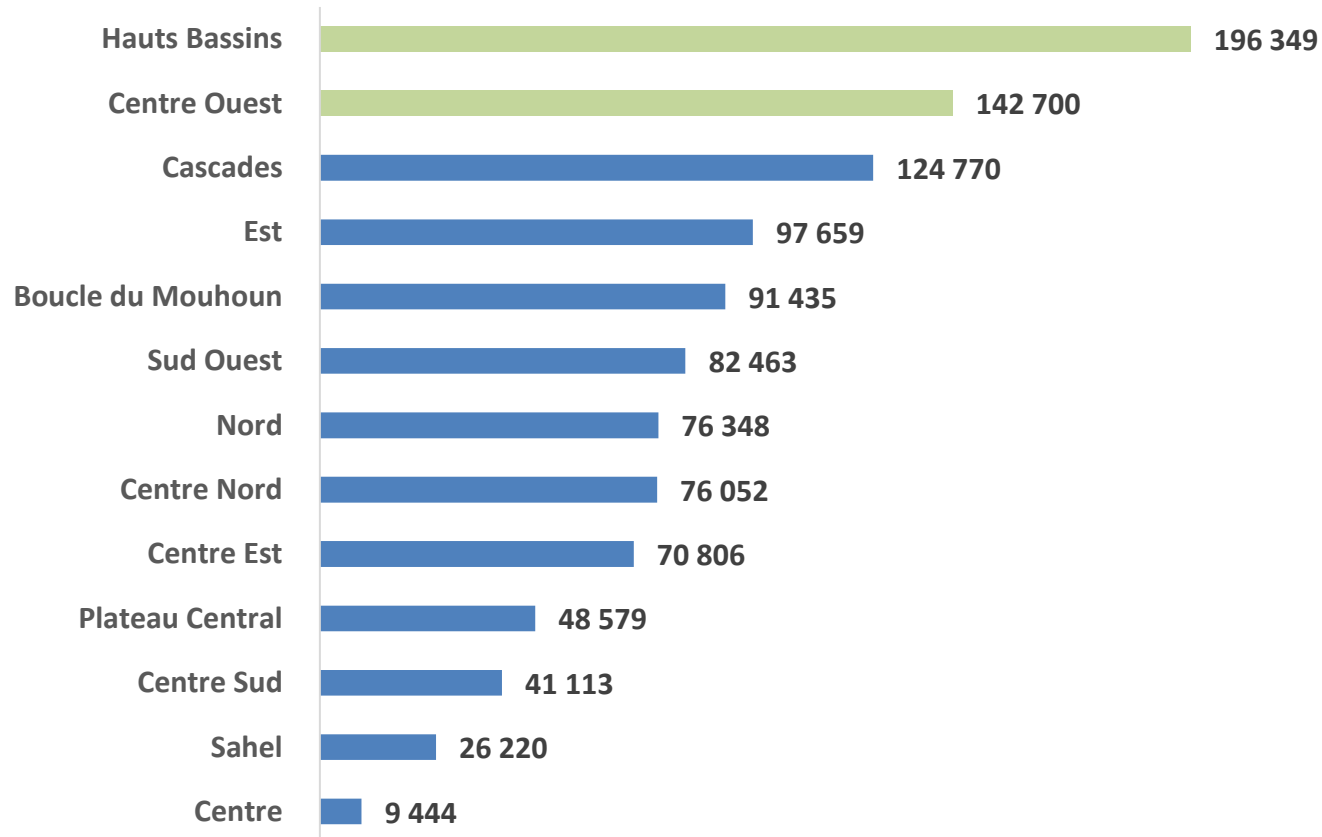


AUTRES CULTURES VIVRIERES	2023/2024	Variation annuelle	Variation moyenne quinquennale
IGNAME	63 644	1,57%	11,58%
PATATE	223 608	93,47%	129,11%
NIEBE	737 105	-11,11%	9,05%
VOANDZOU	59 583	4,15%	-1,69%
ENSEMBLE	1 083 940	1,81%	21,63%



AUTRES CULTURES VIVRIERES

PRODUCTION DEFINITIVE 2023/2024 PAR REGION



- Les Hauts-bassins et le Centre ouest en tête



DIFFICULTES DE L'ENQUETE

- Inaccessibilité de certaines zones, donc la restriction des sentiers de contrôle et de supervision
- Défaillance de certains outils de collecte notamment les smartphones
- Absence de réseau internet par endroit perturbant les synchronisations

Que retenir ?

- A l'exception des cultures de rentes, on note une baisse des superficies (céréales, autres vivres) La combinaison des trois groupe de cultures (céréales, rentes, autres vivres) indique une baisse de 68 342 ha par rapport 2022.
- Une amélioration de la production agricole (rentes +12,19%; autres cultures vivrières +1,81%) sauf au niveau du groupe céréale

Que retenir ?

- Une hausse de la production du riz et du Maïs, le riz franchissant ainsi la barre de 500 000 tonnes pour la première fois et le maïs tendant vers les 2000 000 tonnes;
- Une amélioration générale des rendements moyens (hormis le sorgho rouge et le fonio) malgré quelques disparités entre les provinces
- Une campagne qui est au dessus de la moyenne des cinq dernières années (céréales, rentres et autres vivres)



Recommandations

A l'endroit du Ministère en charge de l'Agriculture et ses partenaires :

- **Promouvoir l'expansion des terres agricoles en zones accessibles notamment dans les zones urbaines et péri-urbaines**



**Merci pour
votre attention**



Première session du Comité de Prévision de la situation alimentaire et nutritionnelle
(CPSA)

Enquête Permanente Agricole

Résultats définitifs de la campagne agricole 2023-2024

Présenté par : SAWADOGO K. Etienne
DGESS/MARAH

**Questions
ou
commentaires?**